



Kan drikkevandsbeskyttelse og solceller sameksistere på landbrugsjord?

Jakob Sønderskov Weber
chef for Miljø og Grøn Omstilling
Kolding kommune 2015-2023

Et par spørgsmål til

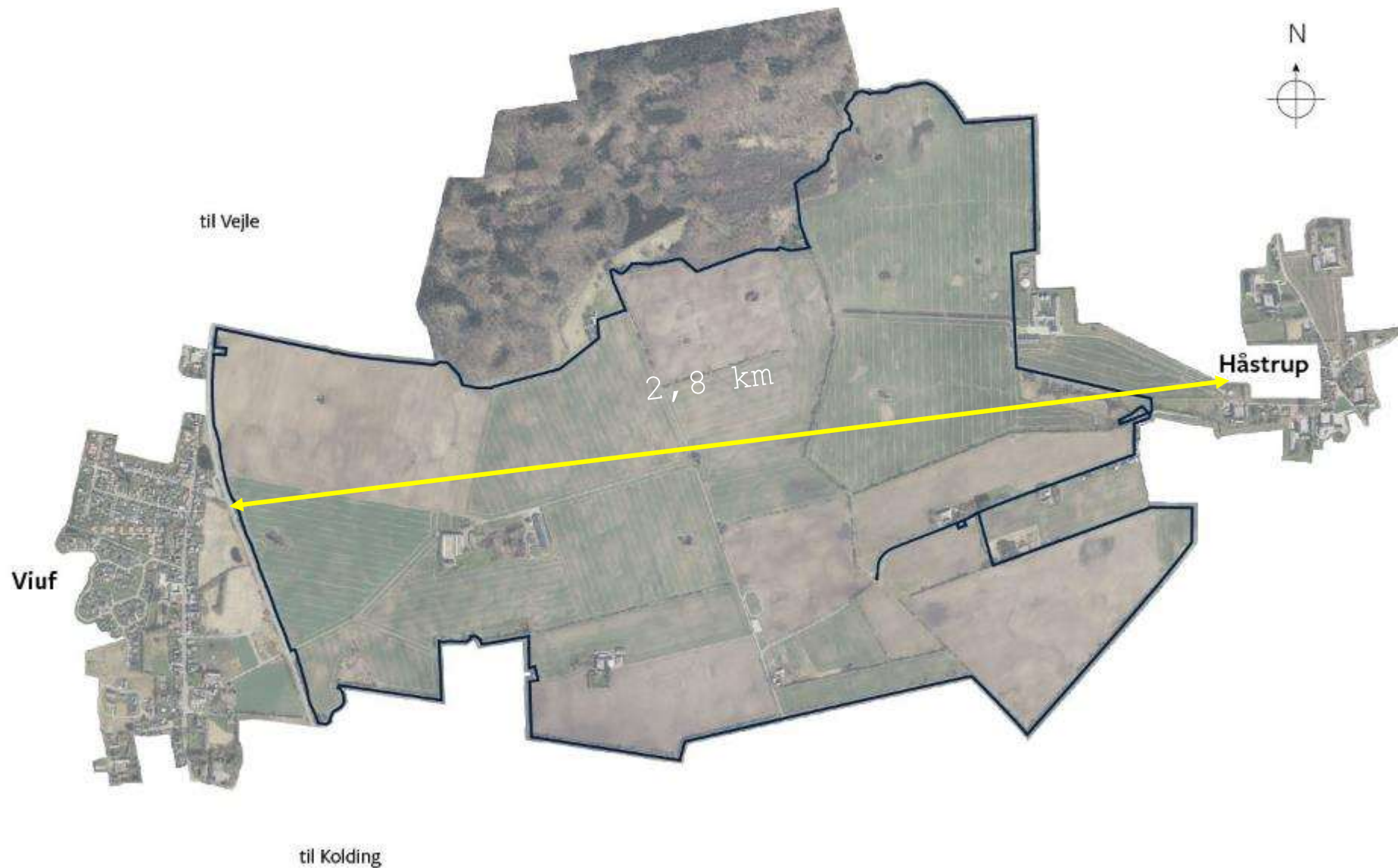
en start:

Hvor mange af jer sidder med VE-ansøgninger indenfor vandværkernes indvindingsoplande ?

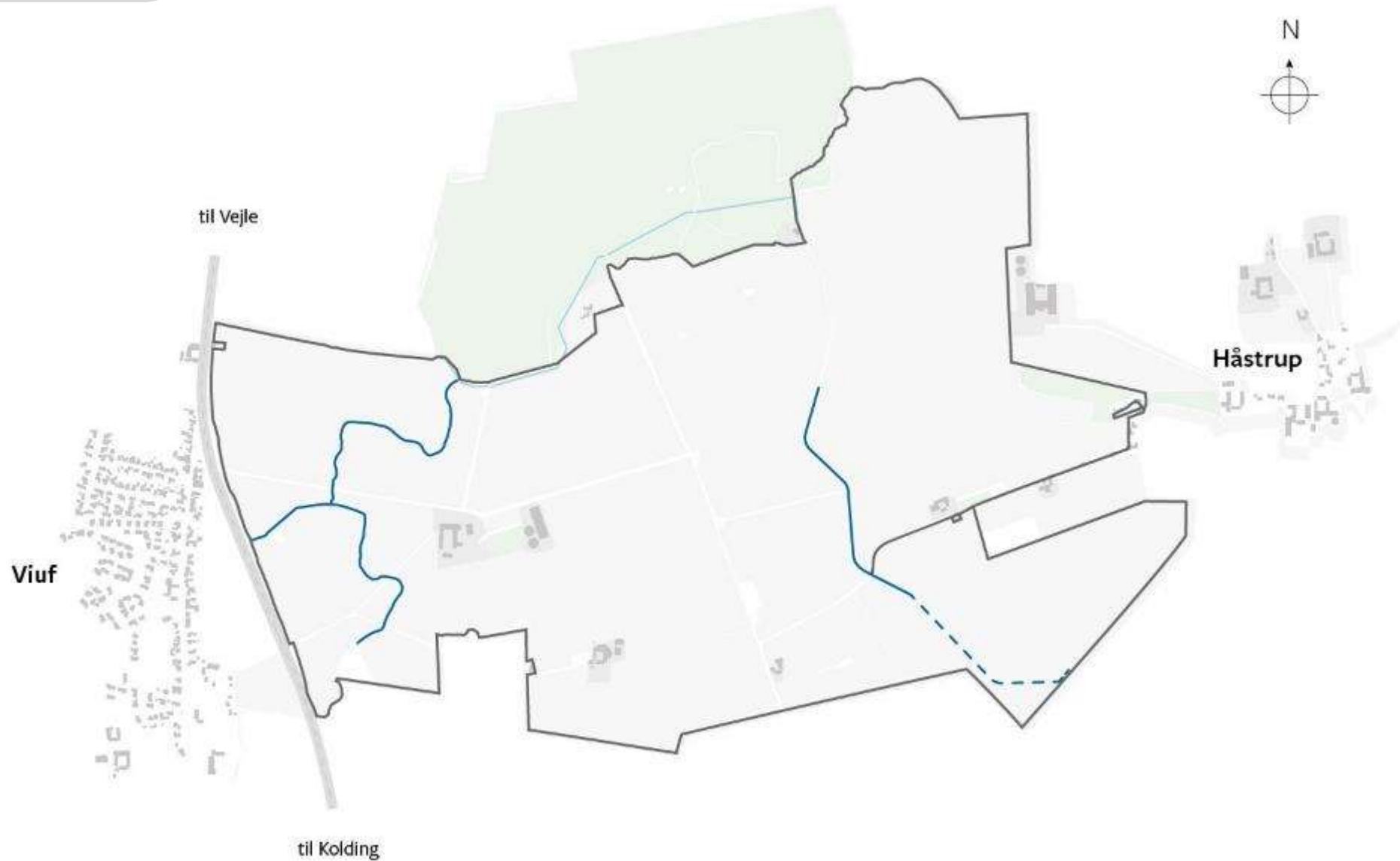
Hvor mange af jer har stillet krav på baggrund af grundvandshensyn til anlæg som endnu ikke er bygget?

Hvor mange har godkendt solcelleanlæg i indvindingsoplande uden krav af grundvandshensyn?

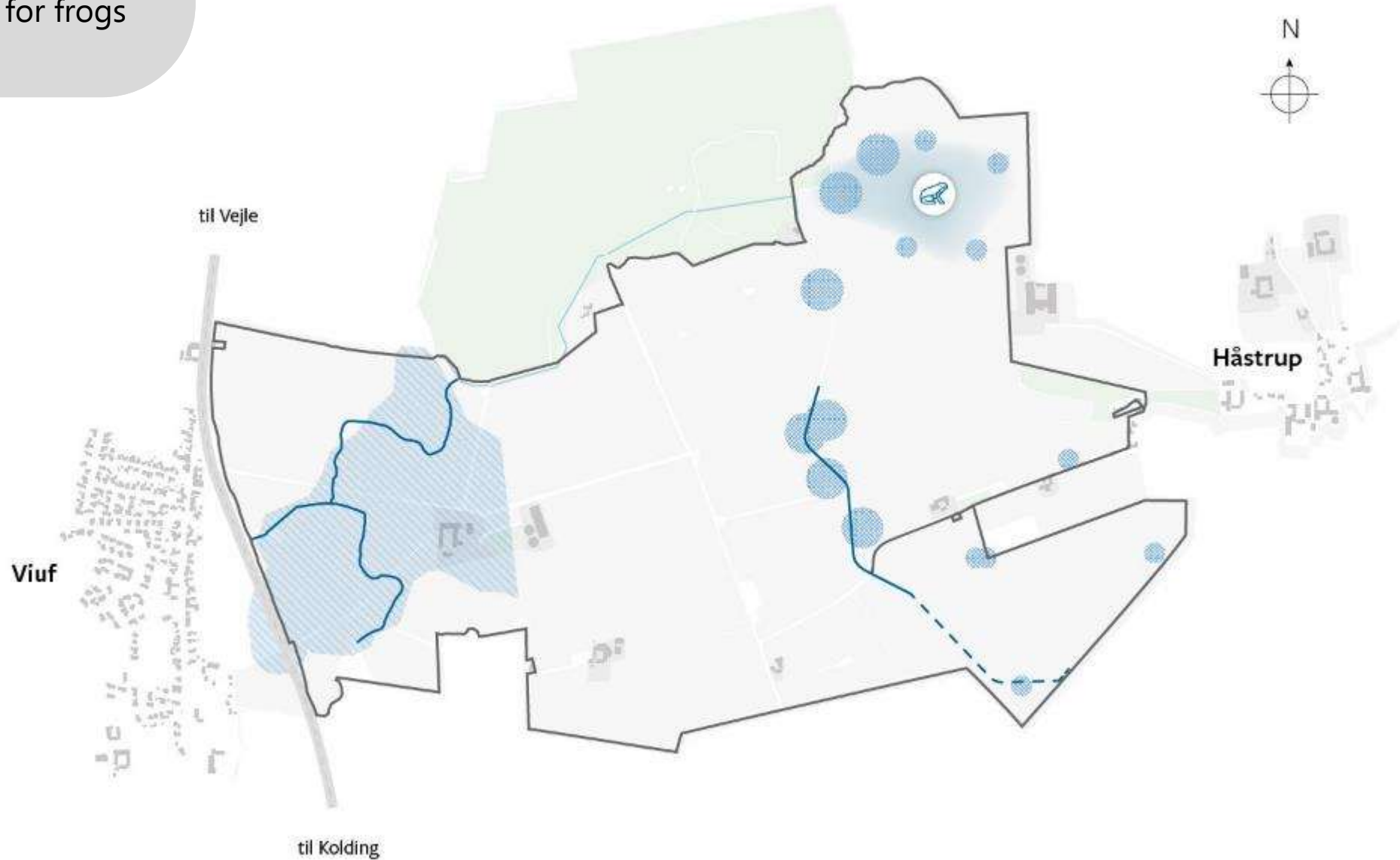
Viuf: Project area



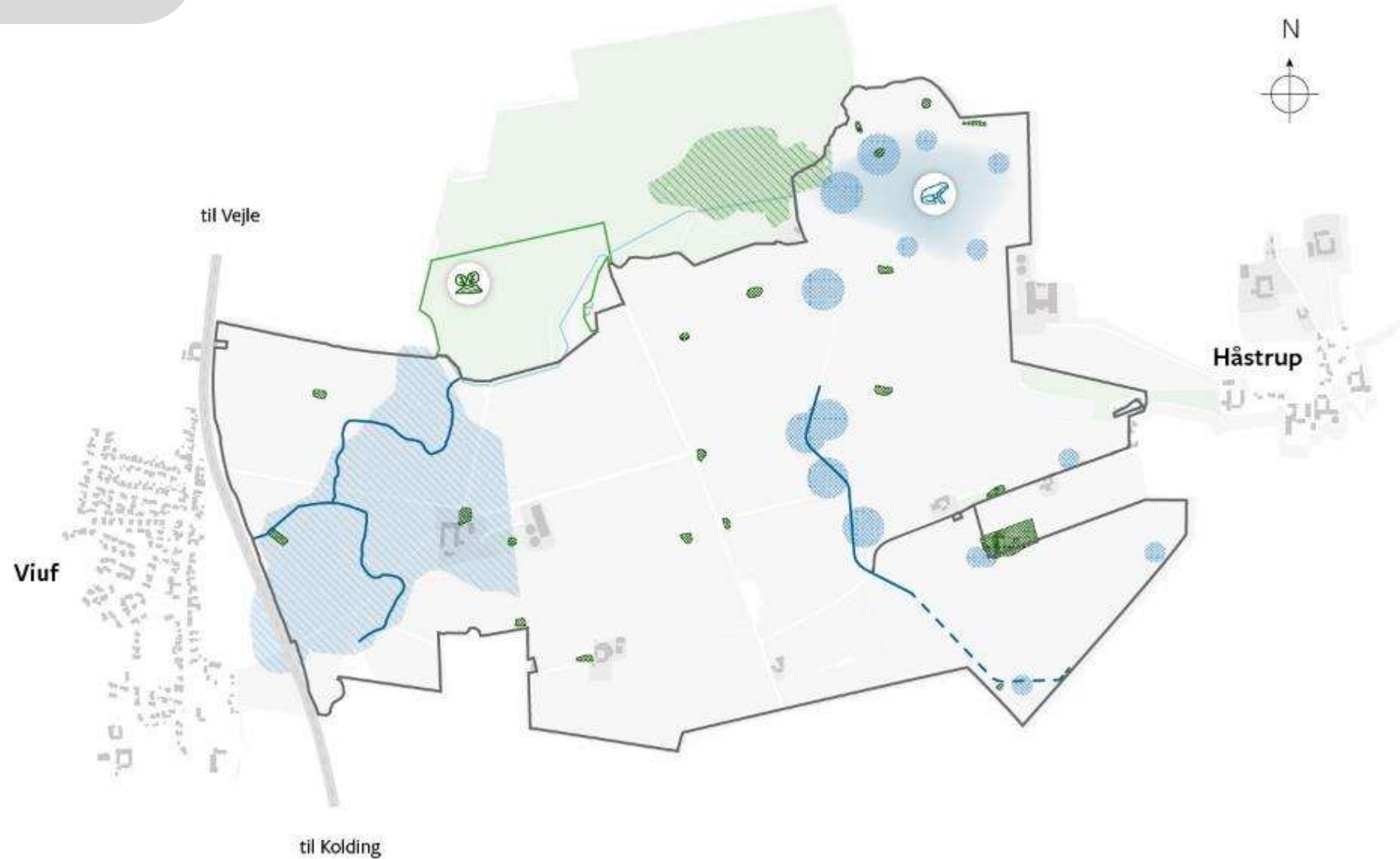
Reopened streams



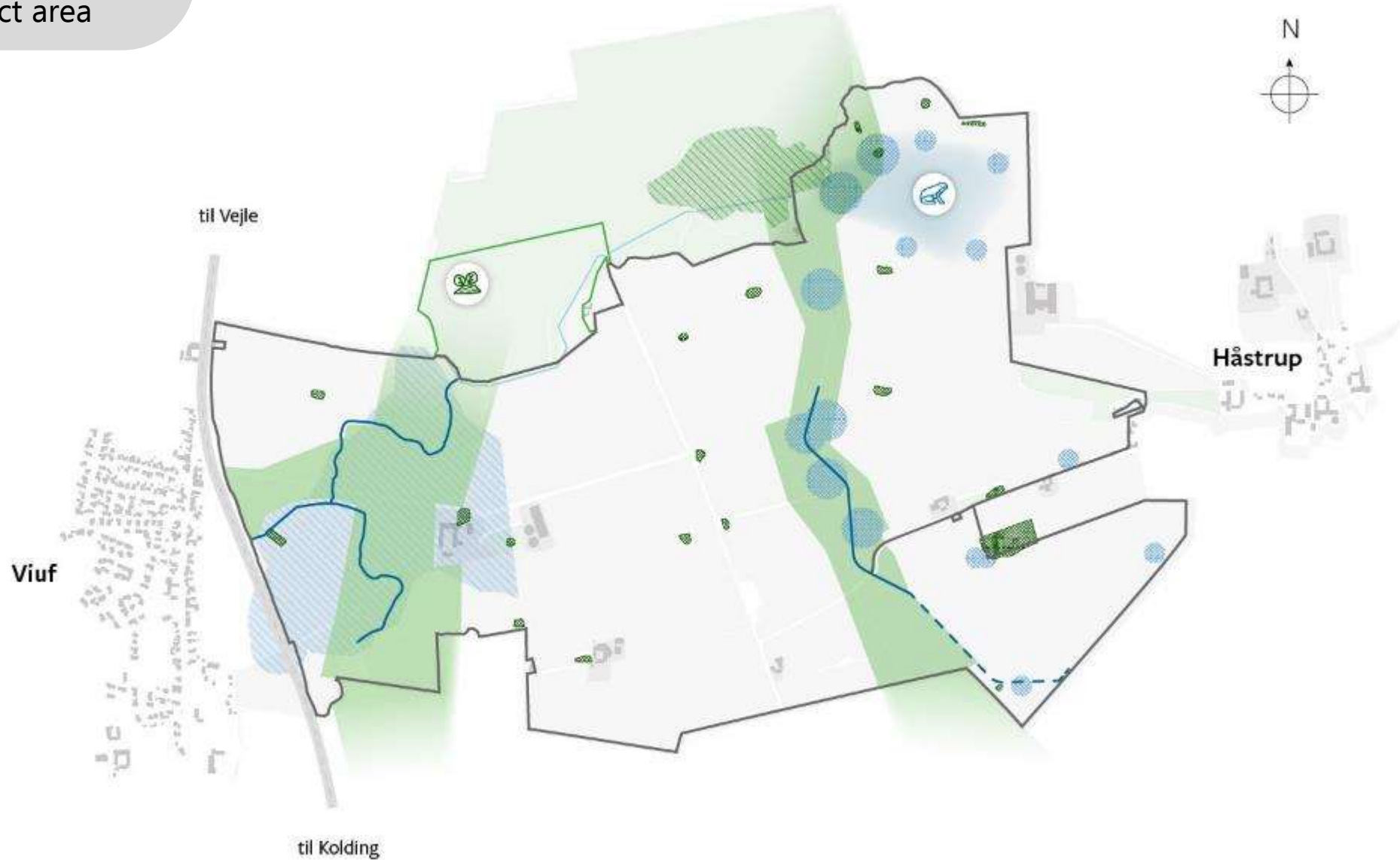
Groundwater protection
and protected wetlands
and habitat for frogs



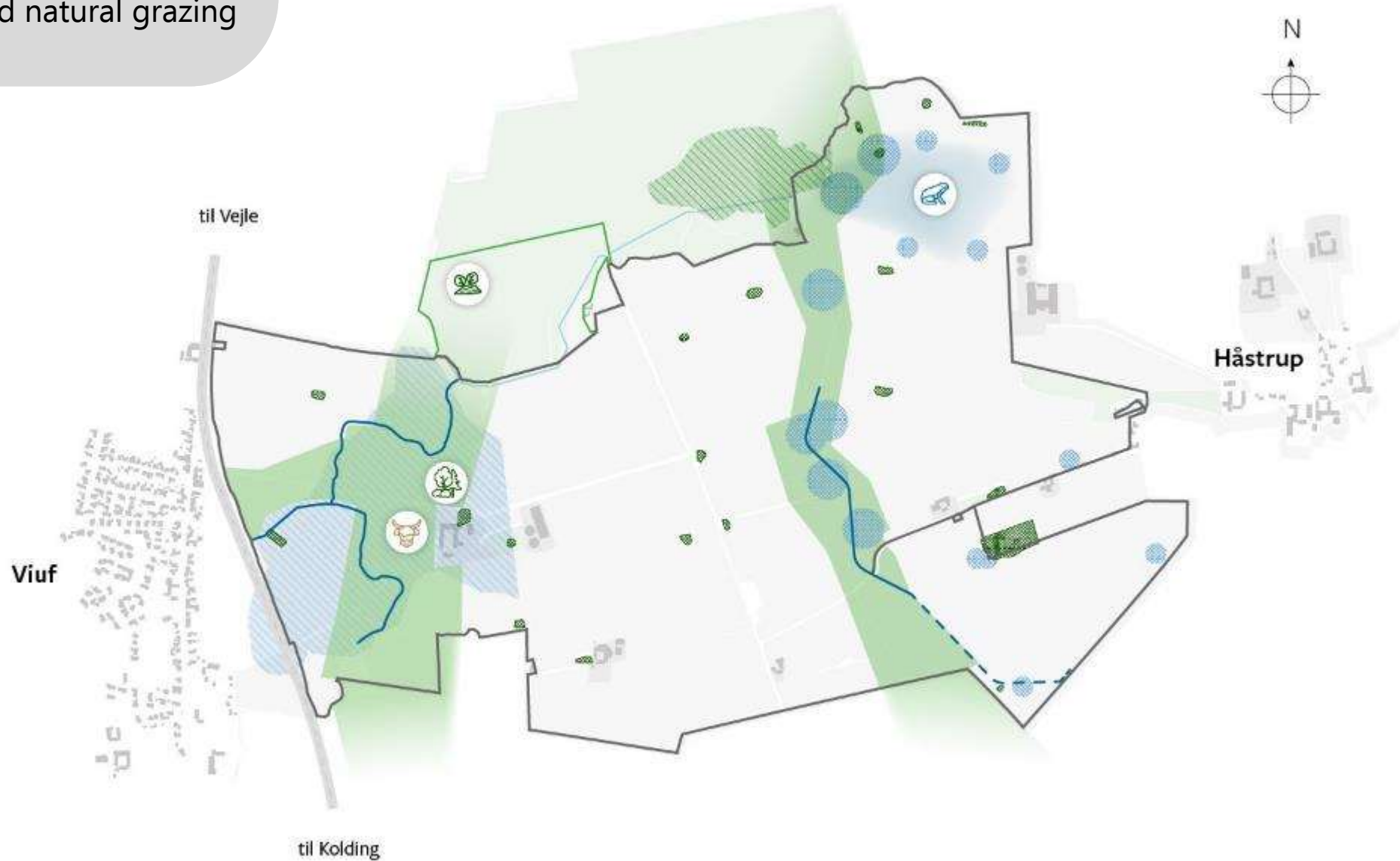
Secure old forest to biodiversity purpose



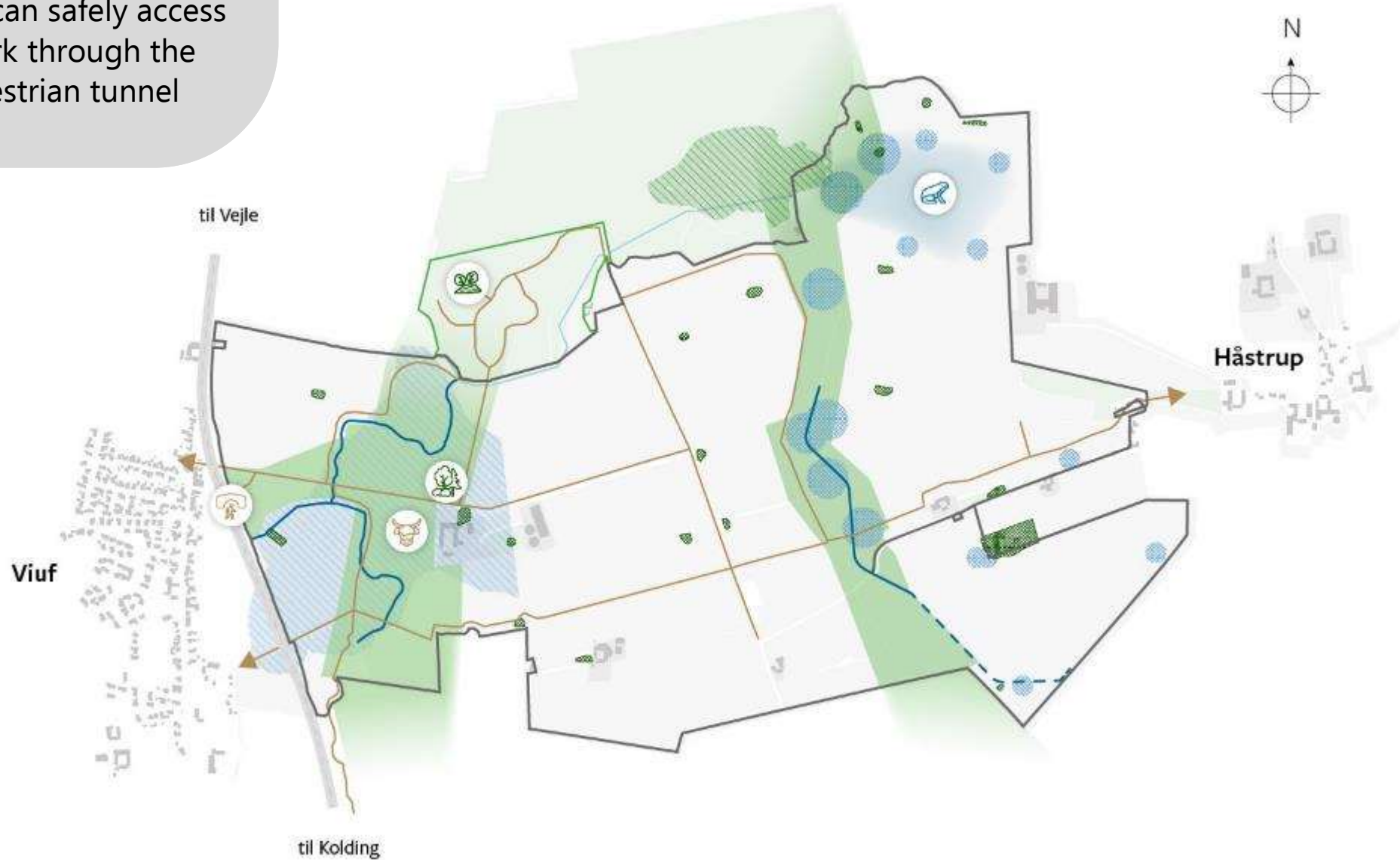
New green corridors
extend the forest into
the project area



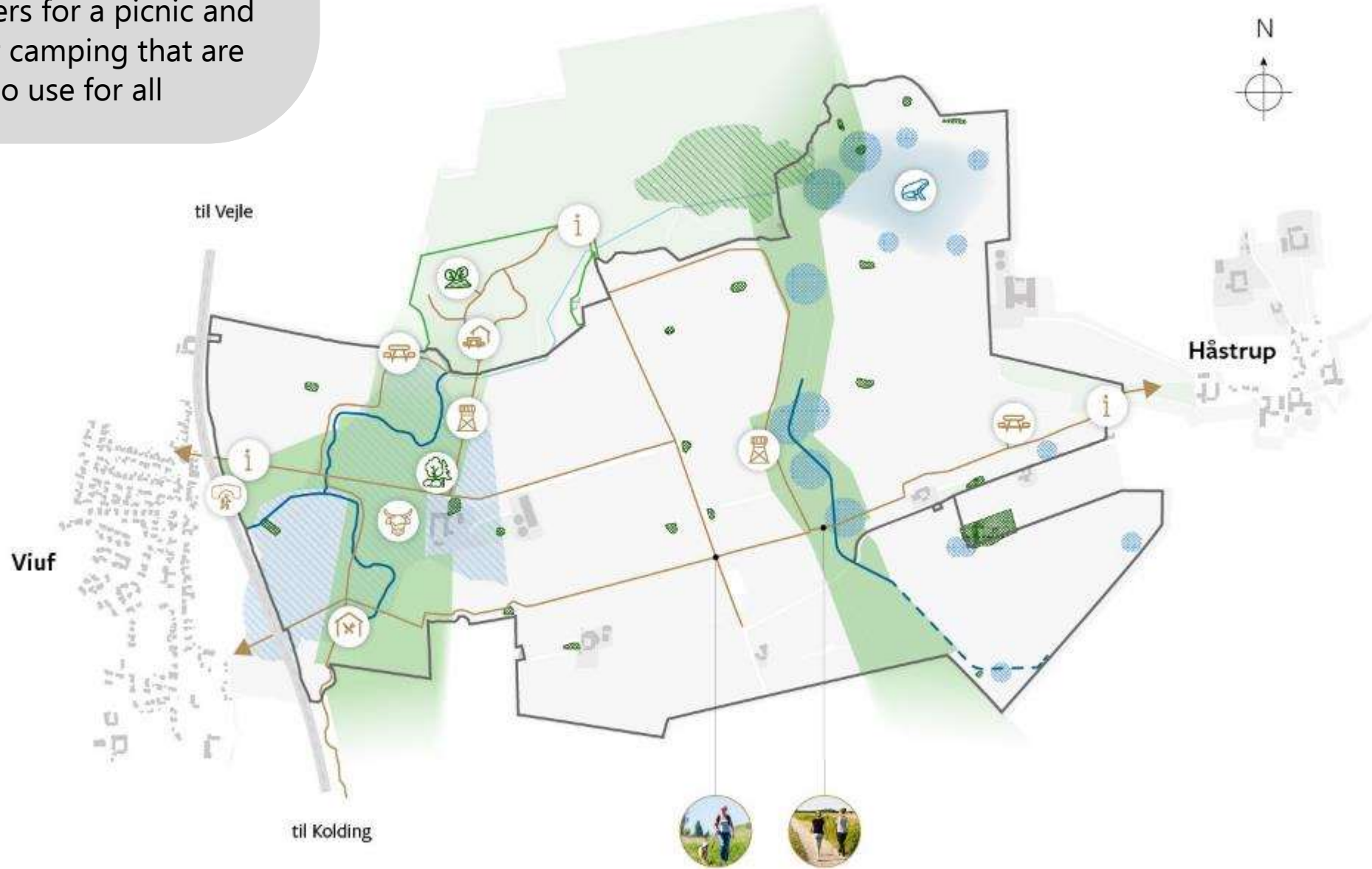
In one green corridor, a new forest will be created, along with cattle and natural grazing



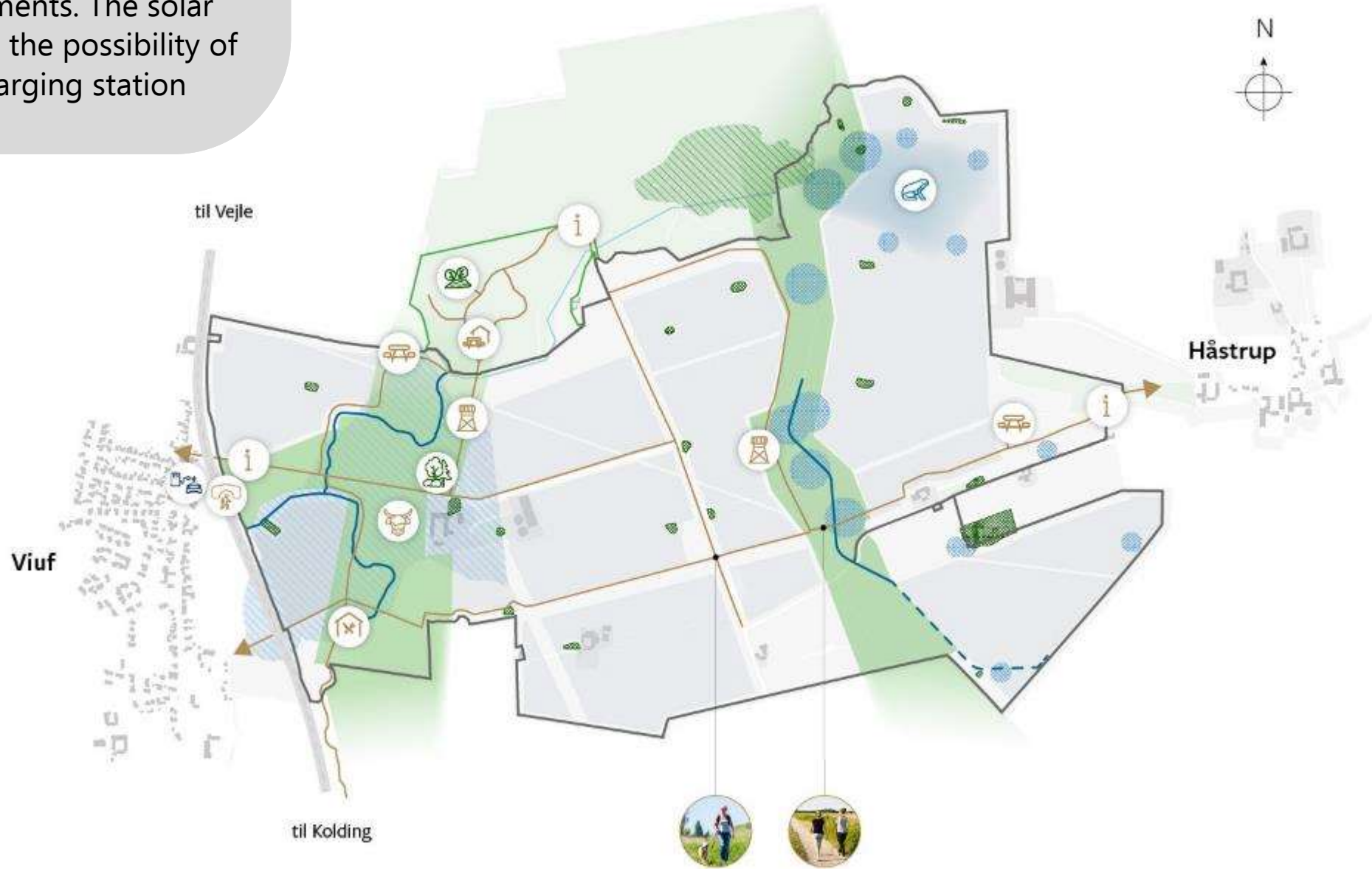
A new path system connects Viuf and Håstrup, pedestrians can safely access the network through the new pedestrian tunnel



Along the new trail system, visitors will find viewpoints, shade shelters for a picnic and shelters for camping that are free to use for all



Solar panels are placed between the recreational and nature elements. The solar park enables the possibility of an EV charging station



Viuf: 344 ha projektareal. 218 ha til energi – 126 ha til natur (Kolding-Vejle kommuner)

Projektets naturelementer vil bestå af

- 80 ha nye lysåbne naturtyper
 - 20 ha gammel biodiversitetsskov
 - 2 km åbning af rørlagt vandløb
 - 16 nye vandhuller / paddeskrab
 - Større sammenhængende vådområder
 - 1 ha ny skov / lund
 - Korridorer til vildtet
 - Frivillig tinglysning af gammel skov og nye naturområder
-
- Den nye lysåbne natur vil blive plejet med ekstensiv naturgræsning af kvæg eller heste.
-
- Stierne vil blive placeret uden for eventuelle hegninger med græssende dyr.



urterig engflora

vådens



Solcelleanlæg ved Viuf Nye naturområder



Signaturforklaring

- Projektafgrænsning
- Nyt offentligt stiorløb
- Solceller

Eksisterende §3-beskyttet natur

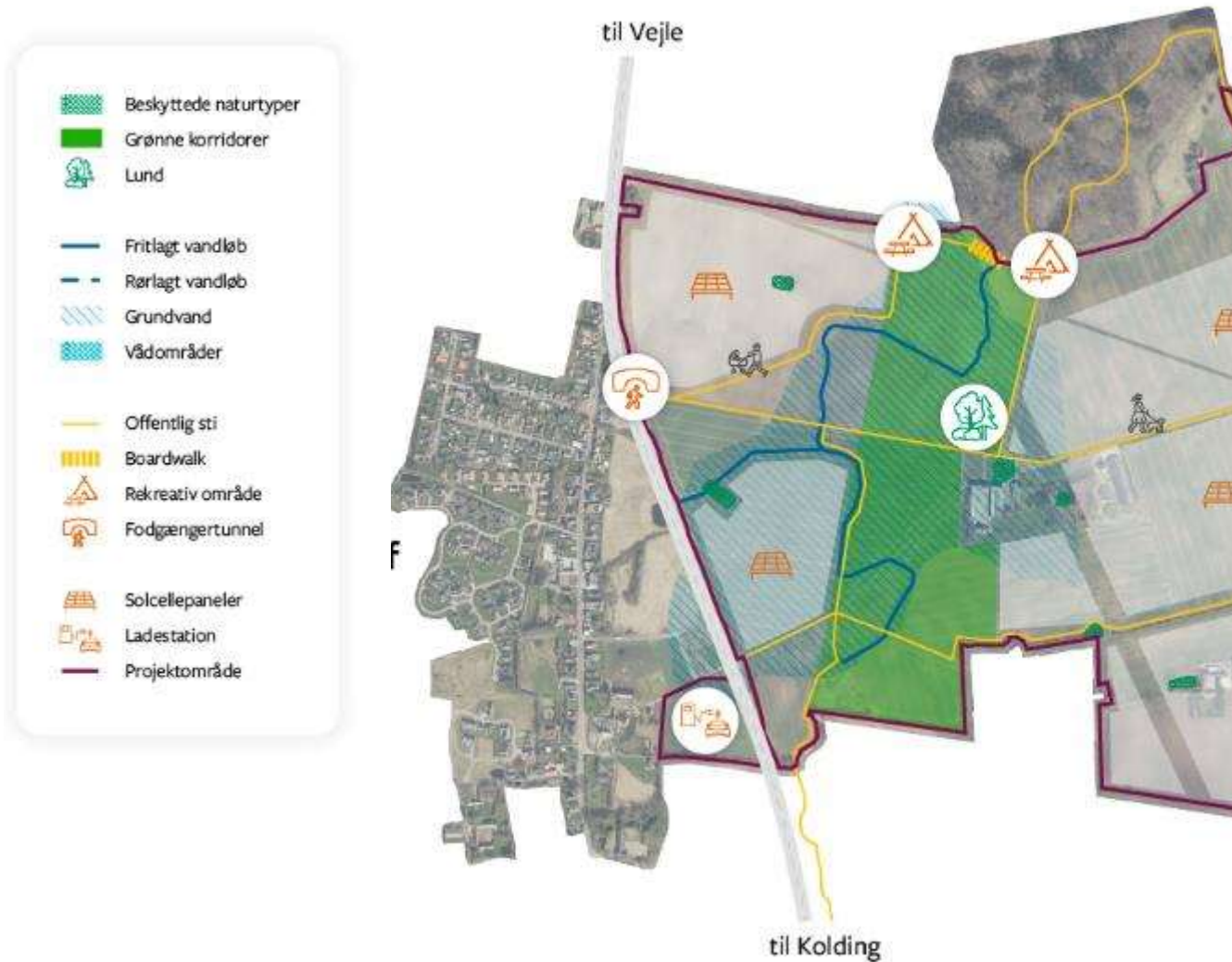
- Eng
- Mose
- Se
- Vandløb

Nye naturområder

- Ny lysåben natur (evt. m græsning)
- Ny skov
- Nye vådområder
- Nye vandhuller
- Åbning af rørlagt vandløb

Drikkevandsbeskyttelse? Lad os
lige zoome ind

Drikkevand - omlægning fra konventionel drift til energiproduktion og varig natur på 3 år



75% af BNBO + grundvandsdannende opland kan omlægges fra kornareal til natur og solcelleflader

Kan det gennemføres uden at sætte drikkevandet under risiko?



Hvilke risikoelementer skal vi have afdækket hvis det skal være muligt?

- Afsmitning af grundvandsmobile stoffer med regnvandet?
- Placering og sikring af transformeranlæg

Hvis ... vi kan sikre dette - hvad skal der så til for at fastholde beskyttelsen udover energianlæggets levetid?

Hvad med PFAS?

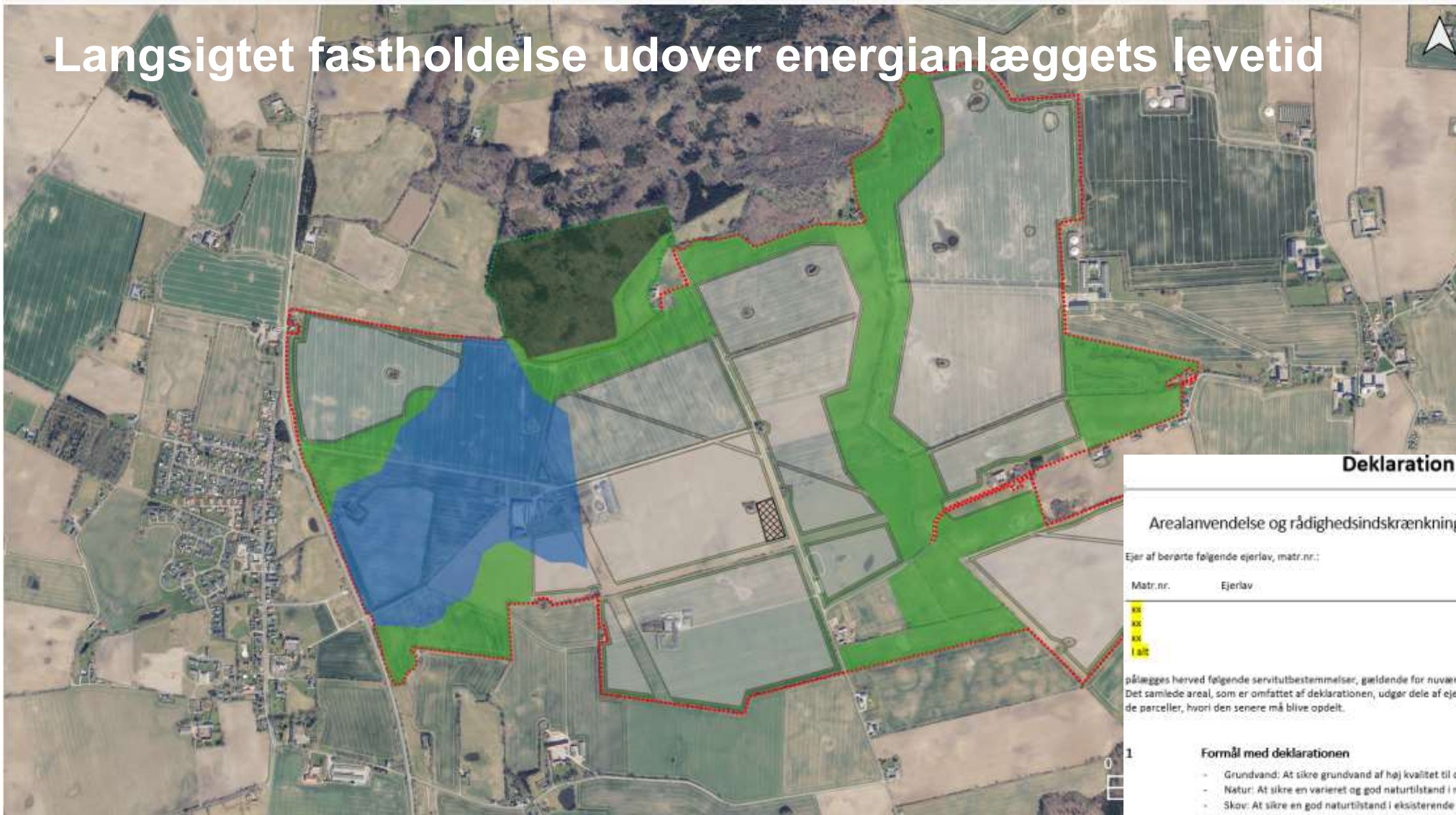


- Kolding kommune har valgt at stille samme krav om forudgående test af alle paneltyper der ønskes anvendt – i alle VE-projekter.
Miljøvurderingstilladelsen
- Better Energy og Kolding kommune har derfor sammen med DTU Sustain undersøgt risikoen for PFAS. Første skridt var at udvikle en videnskabeligt dokumenteret testmetode.
- Sidste oplæg viste resultaterne
- Efterfølgende firmaer stilles samme dokumentationskrav

Andre PFAS-kilder

- Baggrundsnedfaldet fra luften over 2 måneder er 100-500 gange større end hvad panelerne afgiver.
- Ca 25% af alle landbrugets sprøjtninger i 2021-22 er udført med PFAS-holdige sprøjtemidler

Langsigtet fastholdelse udover energianlæggets levetid



Deklaration

Arealanvendelse og rådighedsindskrænkninger vedr. grundvand, natur og skov

Ejer af berørte følgende ejerlav, matr.nr.:

Matr.nr.	Ejerlav	Areal
xx		Ha
xx		Ha
xx		Ha
I alt		Ha

pålægges herved følgende servitutbestemmelser, gældende for nuværende og senere ejere.
Det samlede areal, som er omfattet af deklARATIONEN, udgør dele af ejendommen i henhold til vedhæftede tinglysningsruds og de parceller, hvori den senere må blive opdelt.

Formål med deklARATIONEN

- Grundvand: At sikre grundvand af høj kvalitet til drikkevandsbrug
- Natur: At sikre en varieret og god naturtilstand i nyanlagte lysåbne naturarealer
- Skov: At sikre en god naturtilstand i eksisterende fredskov
- At arealanvendelsen understøtter ovennævnte målsætninger og samspillet mellem dem.

Viuf - Deklaration vedr. sikring af grundvand, natur og skov

Forslag til delområder for deklARATIONEN

Signaturforklaring

- Lokalplangrænsning for solcelleprojekt
- Områder med solcellepaneler
- Deklarationsareal Delområde: Grundvand og natur
- Deklarationsareal Delområde: Natur
- Deklarationsareal Delområde: Skov

Kan solceller være en af flere veje til drikkevandsbeskyttelse?

Min vurdering som daværende miljøchef

- Panelerne må ikke afgive miljøfremmede stoffer i en mængde der kan gøre grundvandet uegnet til drikkevand.
- Transformeranlæg skal være enten lukkede eller med olieudskillere med tilstrækkelig kapacitet. Den åbne transformer (Step-up) placeres udenfor særligt sårbare dele af indvindingsoplandet og BNBO.
- Langsigtet løsning. Det skal sikres, at der ikke kan genoptages brug af pesticider på arealet efter energianlæggets forventede levetid.



Ulempe

- Multifunktionelle energianlæg har ikke de rekreative og biodiversitetspotentialer, som etablering af skov og naturarealer har – på den samlede flade.

Fordele

- De multifunktionelle energianlæg kan stoppe sprøjtningen af arealet permanent - med et års omstilling.
- Ingen langvarige klagesager og retssager.
- Alt er frivilligt baseret.
- Ingen omkostninger for vandforsyning og kommune
- Skov, natur, rekreative muligheder kan fint indgå
- Og så bidrager anlægget med fossilfri energi

Spørsmål ?

