



Levende midtby Linde



Landskab & Natur



Mobilitet



Service & Erhverv



Anlægsøkonomi
13,7-15 mio kr (overslag)



Driftsøkonomi

Projektejer: fx Struer Kommune, Linde og Omegns Borgerforening, private grundejere

Samarbejdspartnere: Tasty, Klints, OK, Linde Salon, m.fl.

Anlægsøkonomi: stor

Driftsøkonomi: lille



Projektbeskrivelse

Bymidten i Linde er i dag ikke ret veldefineret. De få, men vigtige forretninger ligger relativt spredt, og der er ikke meget ved byrummet eller vejens indretning, der inviterer forbipasserende til ophold eller bilister til at sætte farten ned.

En grøn og sammenhængende midtby kan give borgere og besøgende en varm velkomst til Linde og fremhæve byens erhvervsdrivende. Byrummene kan indrettes så biltrafikken til og fra de erhvervsdrivende afvikles bedst muligt og uden kambolage med de bløde trafikanter. Og så farten på Vilhelmsborgvej sættes ned.

Et bymidteprojekt skal også skabe plads til at sidde, lege og opholde sig i Linde midtby. Forpladsen foran den gamle Brugs er i dag parkering til byens restaurant og holdeplads for buslinje 24 til Holstebro og Lemvig.

En ny byplads med en ny belægning, grønne øer med indbyggede siddekanter og en terrasse i form af en bred trappe langs hele Brugs-bygningens facade giver attraktive opholdspladser i solen – beskyttet fra den kørende trafik af ny grøn beplantning.

En bred fodgængerflade forbinder over Vilhelmsborgvej, der er indsnævret på den skrænkning, der passerer Bypladsen.

Lige syd for Vilhelmsborgvej løber Linde Bæk, der forbinder til stisystemet kaldet "Lindesløjfen" syd for byen. I dag er bækken rørlagt på en del af strækningen og ikke ret synlig.

Bækken kan fritlægges og genslynges på strækningen overfor Bypladsen og det grønne område kan gøres meget mere tilgængeligt med blomstrende eng-beplantning og en ny

trampesti gennem engen og den tættere blandede løvtræsbevoksning mod rundkørslen. Beplantningen på engen på fokusere på danske hjemmehørende arter.

Lavnings i det åbne område bag bækken kan holde større mængder overfladevand i våde perioder eller ved decideret skybrud. Regnvandssøerne kan også holde kontrollerede overløb fra Linde Bæk i tilfælde af særligt store vandmængder i systemet.

I den anden ende af bymidten kan en opgraderet serviceplads give plads til nye elladestandere, cykel-service station og en ny opdateret servicebutik med facade ud mod vejen og mod en lille forplads, der forbinder bagom bygningen mod Lindesløjfen og fortsættelsen af Linde Bæk.

Der introduceres en langsgående lastbilkøring, så parkerende lastbiler kommer væk fra vejen.

Næste skridt?

Et bymidteprojekt i Linde kræver væsentlige anlægsmidler og vil involvere en række både private og offentlige aktører. Store dele af arealet er offentlig vej, mens andre dele er privatejede matrikler.

Dele af Linde Bæk løber på privat grund, og der ville skulle indgås aftaler med grundejeren om, hvor og hvordan bækken kan gøres tilgængelig, og hvordan stisystemerne kan forbindes gennem bymidten.

Nye fartdæmpende foranstaltninger og en stedvis enkeltsporet bane på Vilhelmsborgvej vil kræve tilladelse fra politiet og samarbejde med vejmyndigheden i Struer Kommune.



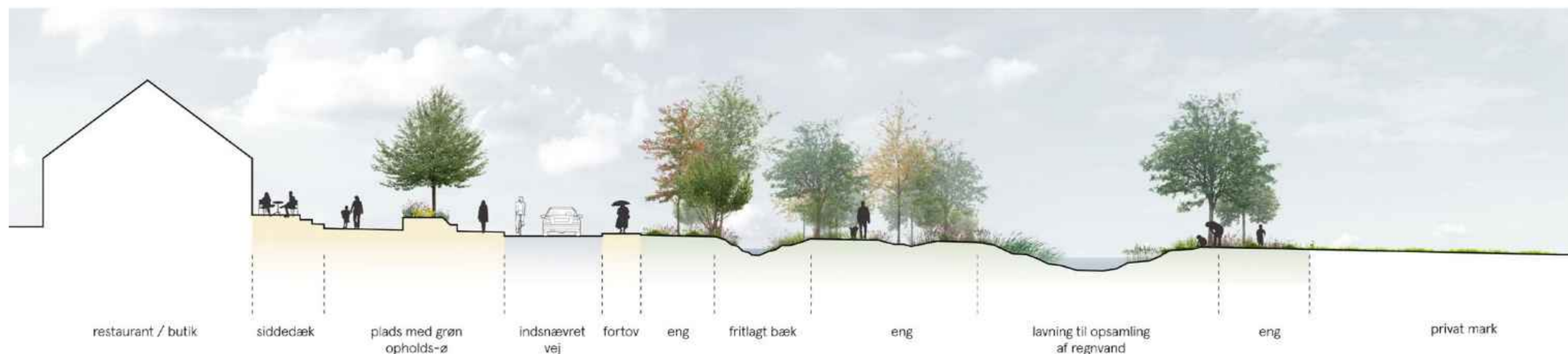
Bænk indbygget i beplantningsø projekt og foto: Mecanoo and SILO Agency



Kombineret trappe og terrasse som opholdsrum fotos: Realdania / Vanggaard Tømmer



Beplantningsøer med siddekant, Sundbyøster Plads projekt og foto: BOGL

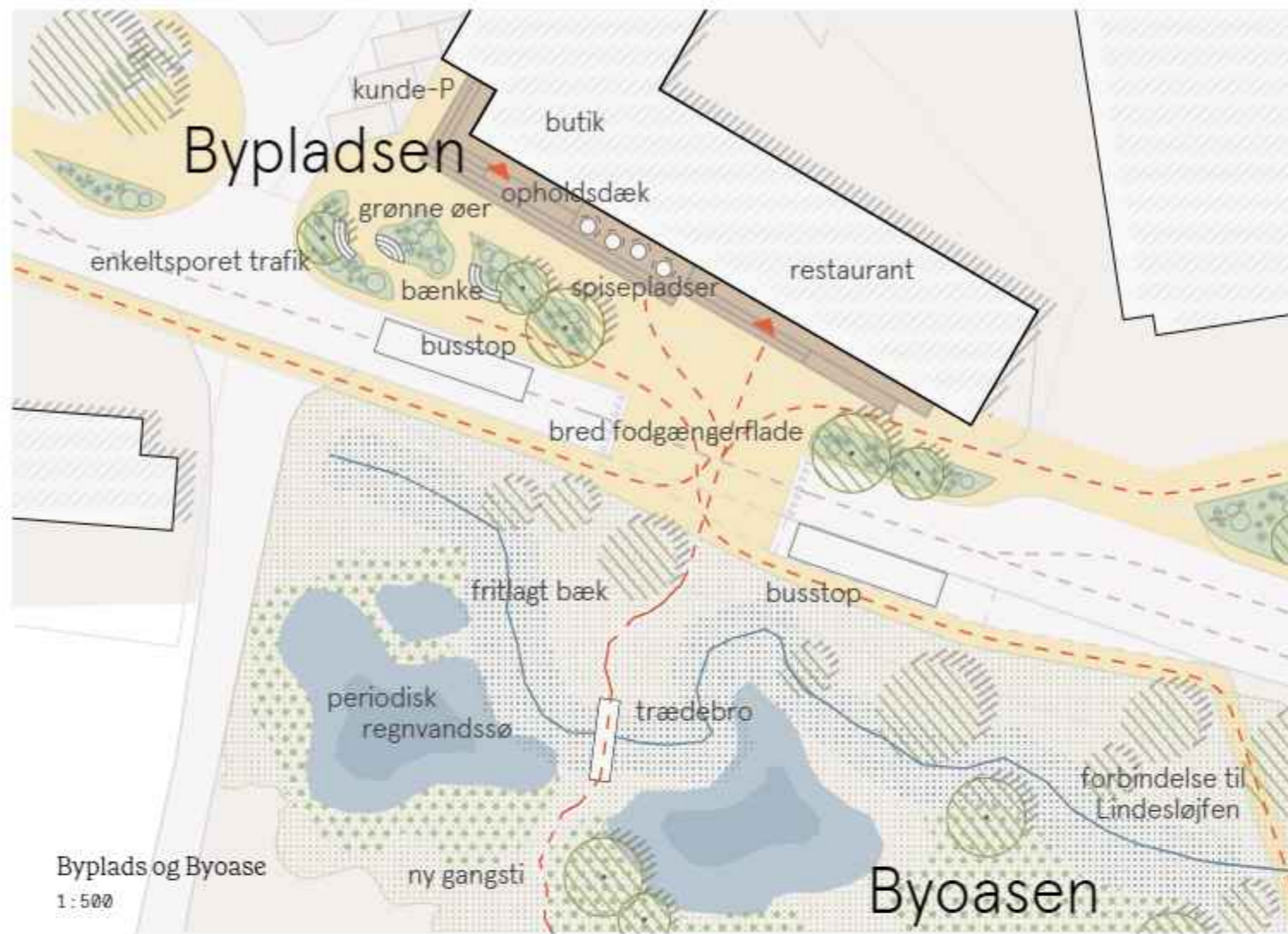


Midtbyplan - snit

1:200

40

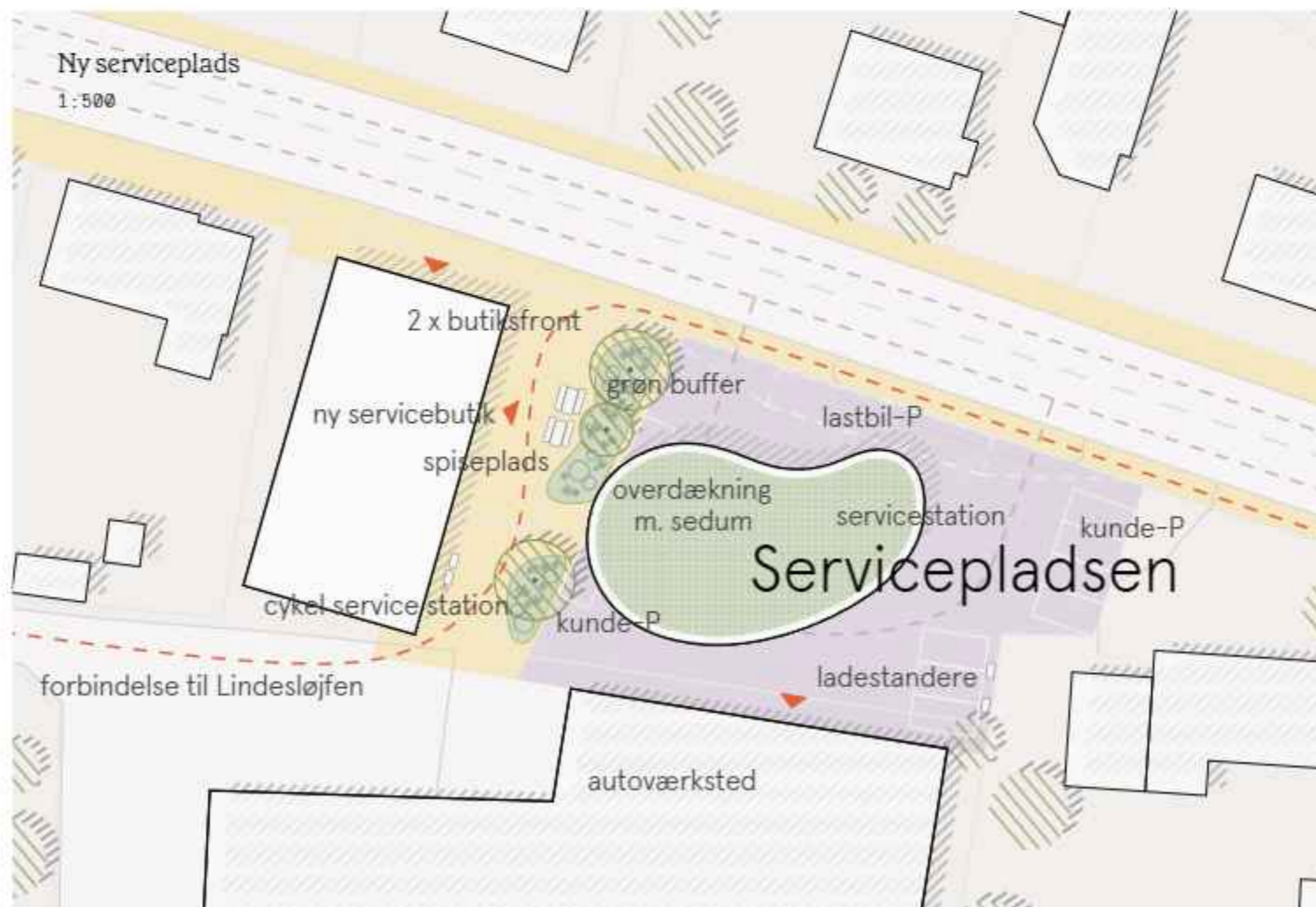
41



En fritlagt Linde Bæk og lavninger, der udgør periodiske regnvandssøer, vil tilføje en helt ny oplevelse til bymidten. De åbne arealer omkring bæk og regnvandssøer tilsås med eng-lignende hjemmehørende blomster, urter og græsser.

Reference: Regnvandssø ved Karens Minde projekt og foto: WSP

En ny gennemgående belægning markerer fodgængerzonen. Belægningen går igen på de to pladser og strækningen imellem dem. Også på tværs af Vilhelmsborgvej.



En ny serviceplads bør indeholde både klassiske funktioner for tankstationer, men også ladestandere, cykel service, beplantning og siddemuligheder. De grønne øer agerer buffer mellem den "hårde" og den "bløde" del af pladsen.

Reference: Ladestation i Sønderborg projekt og foto: Better Energy / JV

Energi-hub og 'by-bil'



Service & Erhverv

Projektejer: energiproducent (ladestation) / fx borgerforening (by-bil)
 Samarbejdspartnere: energiproducent, borgerforening, OK, evt. ByensBil
 Anlægsøkonomi: Stor (ladestation) / middel (by-bil)
 Driftsøkonomi: lille (ladestation / lille (by-bil))

Projektbeskrivelse

Som borger i et landdistrikt er man afhængig af at kunne transportere sig i hverdagen. Mange er afhængige af bilen, og i nogle familier står der to biler i indkørslen, for at få dagligdagens gøremål til at gå op.

Biltransport giver flexibilitet i hverdagen, men står samtidig for stor forurening og store CO₂-udledninger – både i kørsel og i produktion.

Med en ny vedvarende energikilde i nabolaget er der mulighed for at understøtte omstilling af privatbilisme i Linde og omegn til mere bæredygtig kørsel og mere effektivt bilforbrug. En el-ladestation koblet direkte til den lokale sol- eller vindenergiproduktion kan give let adgang til billig strøm produceret af vedvarende energikilder.

Ladestationen kan kombineres med en eller flere "by-biler" i en delebilsordning, som lokalområdet borgere kan bruge enten som supplement til den kollektive transport eller som alternativ til husstandens bil nummer to.

Der ville måske kunne indgås favorable aftaler for bybilerne, så disse fx lader gratis el i den lokale energi-hub.

Det er værdifuldt at placere en ny energi-hub i relation til eksisterende servicefunktioner, fx ved butikken Klints og OK-tanken, sådan at et nyt energi-hub bliver et udvidelse af og ikke en konkurrent til den nuværende tankstation.



Anlægsøkonomi



Driftsøkonomi

Næste skridt?

En el-ladestation direkte tilkoblet den lokale energiproduktion kræver en investering fra den lokale energiproducent. Der vil desuden skulle indgås aftaler omkring vilkår og priser mm.

En by-bil deleordning kan etableres på borgerinitiativ, men særlige vilkår for opladning vil skulle aftales med den lokale energiproducent.

Der findes virksomheder, som er specialiseret i at etablere delebilsordninger i mindre landsbysamfund. Det findes blandt andet i Vemb, Ulfborg, Spjald, Kloster og Sønder Felding. En by-bil i Linde og/eller Asp kunne eventuelt drives i samarbejde med disse.

På nuværende tidspunkt er der ikke meget plads ved tankstationen, og det er allerede vanskeligt at finde parkering. En mulighed for at skabe mere plads omkring tankstationen, er via et samarbejde med ejeren af bygningerne vest for OK-tanken, og derigennem afsøge mulighederne for at udvide med mere plads til nye services og bedre plads til parkering, bløde trafikanter og til det tilstødende autoværksted.

Projektet 'Energi-hub' er indarbejdet som en del af projektforslaget 'Levende Midtby Linde'.



Reference: Ladestation tilknyttet solcellepark i Sønderborg
 foto: Better Energy



Reference: Ladestation med træpavilloner i Fredericia, foto: Fredericia Kommune



Forslag til placering af energihub og ladestation i Linde by

Lokale destinationer i skoven



Landskab og Natur



Mobilitet



Anlægsøkonomi



Driftsøkonomi

Projektejer: Naturstyrelsen

Samarbejdspartnere: Struer Kommune, fx Friluftsrådet

Anlægsøkonomi: medium

Driftsøkonomi: lille

Projektbeskrivelse

Der findes mange aktiviteter i Klosterheden, men langt de fleste ligger i den nordvestlige del af skoven i Lemvig Kommune. De eksisterende rute og faciliteter kan suppleres med mindre lokale destinationer i den sydligste del af skoven også kaldet 'Sækken', som kan gøre det endnu nemmere og mere attraktivt for borgere i nærområdet at besøge skoven.

Klosterheden er en populær svampedestination, så man kan fx etablere en bålplads med borde-/bænkesæt, hvor man kan tilberede sin fangst eller bare nyde en god frokost i smukke omgivelser.

Lige nord for Sækken er der etableret en mindre vandrerute, som evt. kan udvides eller forbindes til en nyetableret vandrerute i Sækken med en shelterplads undervejs.

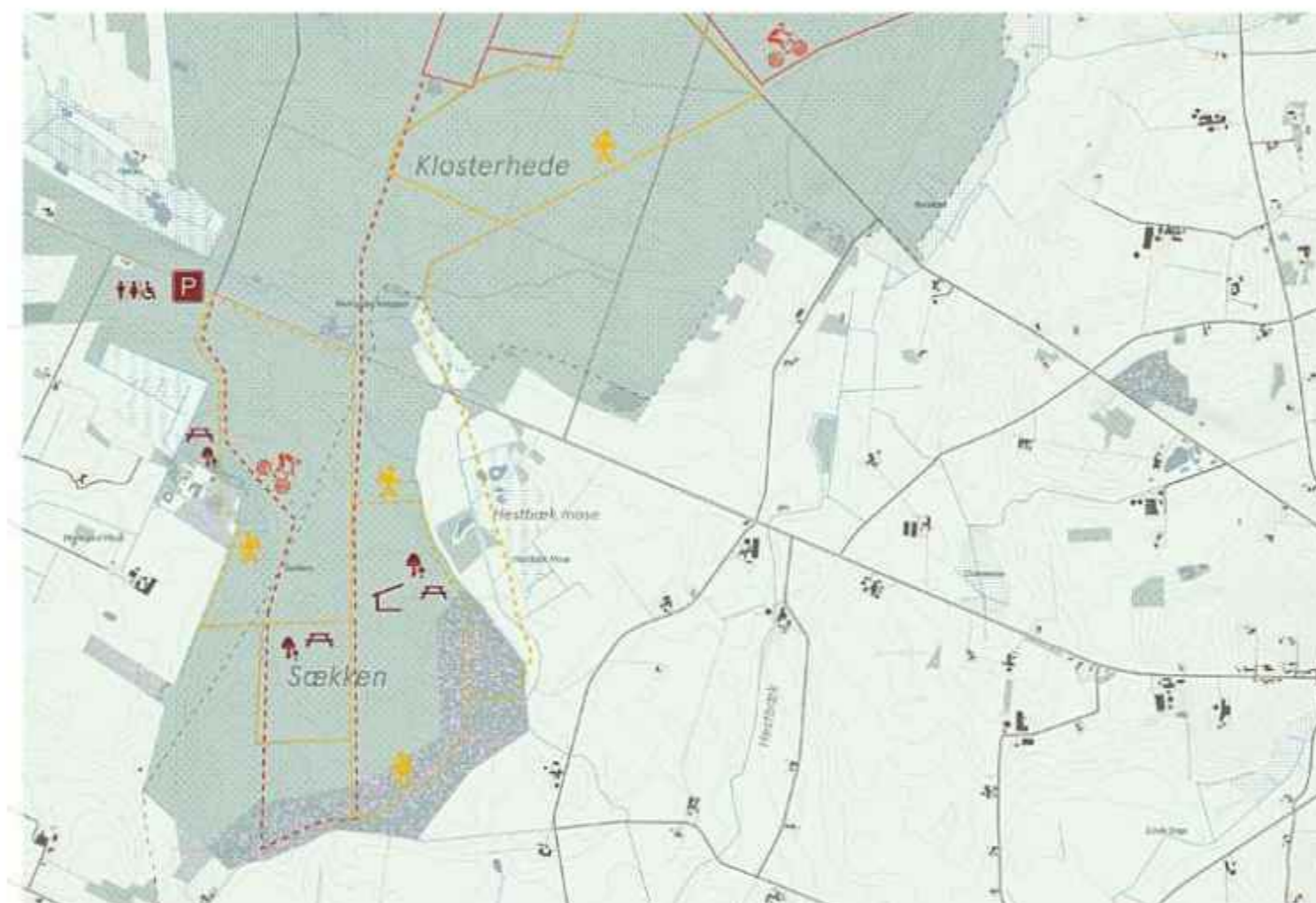
Klosterhedens 50 km lange mountainbikesti er også et yndet besøgsmaal, og på nuværende tidspunkt er der etableret et startpunkt på den østlige side ved Fovsingvej med tilhørende parkeringsplads. For borgere, der kommer fra Asp og Linde, kunne man etablere et alternativt startpunkt på ruten i den sydligere del ved den eksisterende parkeringsplads med bl.a. toiletfaciliteter og frokostområde.

Næste skridt?

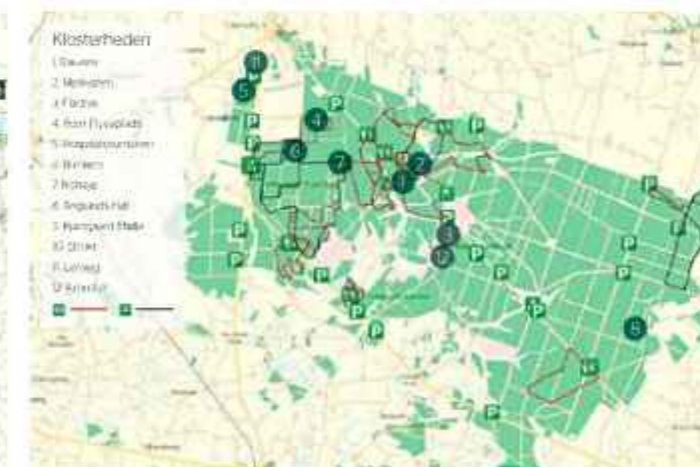
Skovområdet 'Sækken' ejes af Naturstyrelsen, som er herre over hvilke faciliteter, der anlægges i skoven. Et projekt omkring flere faciliteter i Klosterheden vil derfor skulle udvikles i samarbejde med Naturstyrelsen.

Et muligt næste skridt er at kortlægge og beskrive de ønskede faciliteter og bruge dette som oplæg til en videre dialog med Naturstyrelsen og som udgangspunkt for at søge ekstern finansiering via fx fonde.

Dele af projektet 'Lokale destinationer i skoven' er indarbejdet som en del af projektforslaget 'Naturkorridorer gennem Hestbæk'.



Eksisterende mountainbikeruten i Klosterheden
kilde: udiaturen.dk



Eksisterende faciliteter og destinationer i Klosterheden, kilde: Naturstyrelsen

Faciliteter omkring medborgerhuset



Lokalsamfund og bosætning



Landskab og Natur



Anlægsøkonomi



Driftsøkonomi

Projektejer: Linde Medborgerhus / Struer Kommune
Samarbejdspartnere: Linde og omegns borgerforening
Anlægsøkonomi: middel
Driftsøkonomi: lille

Projektbeskrivelse

Linde Medborgerhus ligger lidt trukket tilbage fra Vilhelmsborgvej lidt vest for bymidten. Der foregår mange ting i medborgerhuset, men husets faciliteter især i udendørsområderne kan opdateres, så de svarer til nye typer efterspørgsel fra flere forskellige typer gæster.

Ved siden af Linde Medborgerhus ligger et mindre grønt område, som tidligere har været sportsplads i forbindelse med den gamle Linde Skole. I dag ligger arealet ubenyttet hen, men ville kunne sættes i spil igen som et udvidet "udendørs forsamlingshus" med nye faciliteter.

Udeområdet ved medborgerhuset kan fx rumme faciliteter til at understøtte større offentlige arrangementer som sankt-hans-fejring og andre byfester. Det kan fx være i sidemøbler, overdækket bålplads, madpakkehus, petanque-bane eller lignende. Dette kan også bruges i hverdagen af fx dagplejere og børnefamilier.

Der kan etableres Pintrip pladser til autocampere og campingvogne, der tilbyder forbigående turister at overnatte i Linde.

Derudover kan der etableres el-ladestander ved medborgerhuset til medarbejdere, besøgende og lokale borgere. Her er det oplagt at undersøge mulighederne for en fordelagtig aftale omkring levering af strøm fra den kommende energipark.

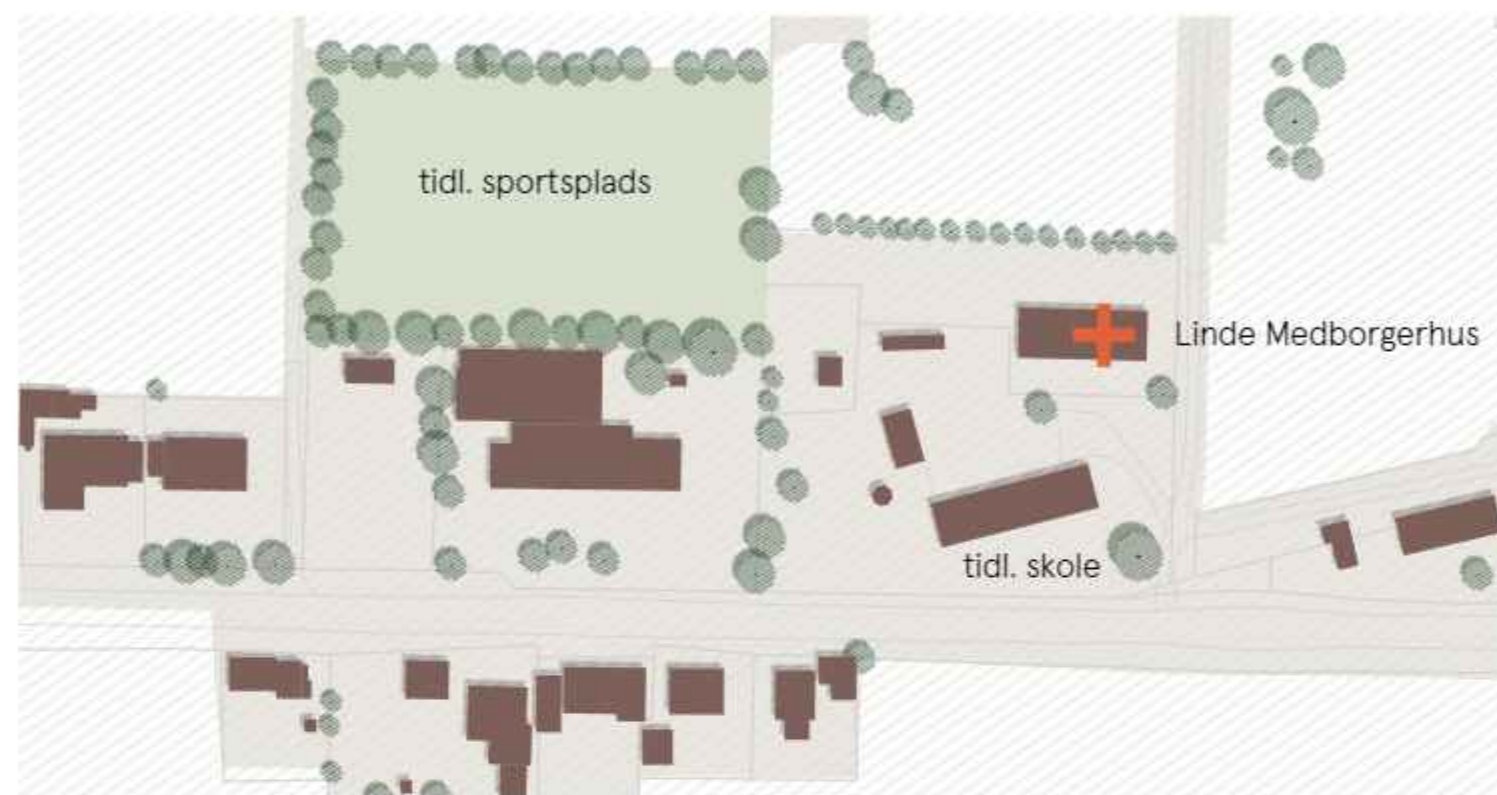
Næste skridt?

Grunden bag medborgerhuset er kommunalt ejet og derfor oplagt at bruge som offentligt rekreativt område.

I første omgang vil det være relevant at afklare, hvilke funktioner, der ønskes omkring medborgerhuset og få lavet et skitseprojekt, som kan bruges som udgangspunkt for at søge fondsmidler til projektet. Anlæggelsen af et madpakkehus vil kræve byggetilladelse fra Struer Kommune.

Det vil desuden skulle afklares, hvem der har ansvaret for renhold og vedligehold af anlægget.

En dialog og evt. aftale med ejeren af nærliggende energipark er et oplagt næste skridt i forbindelse med etablering af el-ladestander.



Reference: "Lanternen" Udendørs køkken og samlingssted
foto: BOGL Landskabsarkitekter



Reference: Autocamper hos Pintrip vært
foto: Pintrip.eu



Reference: Ladestationer til elbiler
foto: Eon.dk

Nye bynære lejeboliger



Lokalsamfund & bosætning



Anlægsøkonomi



Driftsøkonomi

Projektejer: private grundejere / boligudvikler

Samarbejdspartnere: boligudvikler, Struer Kommune, evt. Asp Friplejehjem, OK-Fonden, eL.lign.

Anlægsøkonomi: stor (for boligudvikler)

Driftsøkonomi: middel (for boligudvikler)

Projektbeskrivelse

For at Linde og omegn fortsat skal være et attraktivt sted at flytte til, må lokalområdet kunne tilbyde boliger, der matcher de ønsker og behov, der efterspørges på det lokale boligmarked.

I Linde og Asp er der i dag primært parcelhuse og i Asp desuden en håndfuld byggemodnede parcelhusgrunde. Men ud over efterspørgslen på familieegnede parcelhuse er der også andre tendenser og målgrupper i boligmarkedet.

Mange ældre borgere har boet i Linde og omegn hele deres liv og vil gerne blive boende også i alderdommen. Når en ægtefælle dør, energien bliver mindre eller kørekortet ikke længere kan fornyes, er det rart at bo mindre og tæt på naboer og indkøbsmuligheder - men fortsat i kendte omgivelser.

Mange ældre har lyst til at bo i mindre bynære lejeboliger, eventuelt i form af ældrevenlige bofællesskaber, hvor der er mulighed for at spise og dyrke motion og interesser sammen med andre. Denne type seniorbofællesskaber skyder op mange steder i landet. Derudover er der stadig flere vokse, der bor alene, samt unge børnefamilier, der flytter tilbage til egnen efter endt uddannelse, men endnu har en lille økonomi eller ikke har fundet det rette hus at investere i. De er alle målgrupper for mindre bynære lejeboliger.

Mindre lejeboliger og især seniorboliger bør ligge bynært og tæt på de fornødenheder, man har brug for i hverdagen. Derfor bør man kigge efter grunde i forbindelse med allerede etableret by, der er velegnet til udstykning og bygge-modning.

Næste skridt?

Der er flere ting, der skal falde på plads, før en udstykning til lejeboliger og evt. senioboliger kan blive en realitet.

Dels skal den rigtige grund findes, og dels skal en boligudvikler påtage sig den investering, der skal til for at bygge-modne og opføre boligerne.

Der findes boligselskaber som har specialiseret sig i denne type lejeboliger, men det er også muligt at lokale almene boligforeninger eller private boligakører kan have interesse for et sådant projekt.

I Asp vil det måske være muligt for en eventuel fremtidig boligudvikler at indgå et samarbejde med Asp Friplejehjem om fx fælles brug af faciliteter, madordning eller lignende.

En boligudstyknings i Asp eller Linde kræver tilladelse fra Struer Kommune og ny lokalplanlægning.



Reference: Seniorbofællesskab Sundbakken i Horsens
foto: Pluskontoret Arkitekter



Reference: Nye lejeboliger i Årslev
foto: ERIK Arkitekter



Byggegrunde i Asp (blå) og bynære grunde, som evt. vil kunne være relevante for udstykning (rød)



Bynære grunde i Linde som evt. vil kunne være relevante for udstykning (rød)

Lokale grunde til Hestbæk-borgere



Lokalsamfund & Bosætning



Anlægsøkonomi

Driftsøkonomi

Projektejer: private grundejere / evt. Linde og omegns Borgerforening
Samarbejdspartnere: grundejere, lokale ejendomsmæglere, Struer Kommune
Anlægsøkonomi: Lille
Driftsøkonomi: ingen

Projektbeskrivelse

I forbindelse med de nye energiprojekter, er der en række landejendomme i Hestbæk, der nedlægges. Det betyder, at der er familier, der har været vant til at bo tæt på naturen og med god plads omkring sig, der skal finde nye boliger.

Hvis de ca. 10 familier fortsat ønsker at bo i Struer Kommune og fx ønsker at beholde deres børn i samme skole og børneinstitution, må der findes ledige landejendomme indenfor Langhøj.

Der kan laves en målrettet genhusningsindsats overfor de berørte familier i samarbejde med lokale ejendomsmæglere, hvor familiernes ønsker og præferencer afklares og prøves overfor tilgængelige ejendomme i lokalområdet. En sådan genhusningsindsats kan fx koordineres af Linde og omegns Borgerforening eller andre frivillige.

Som et yderligere skridt kan man forsøge at skabe mulighed for at udstykke nye landparceller i Langhøj fra nogle af de eksisterende større landejendomme.

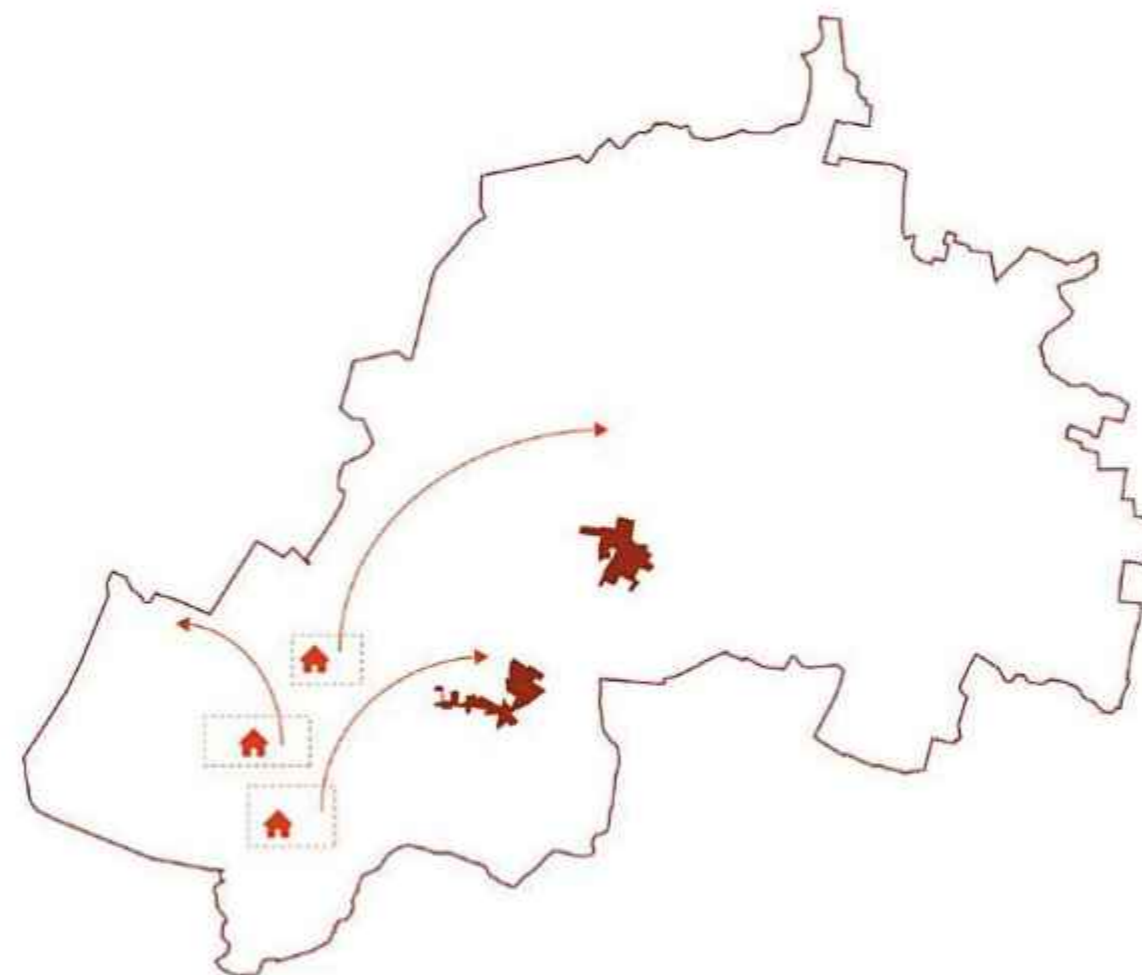
Under alle omstændigheder vil en genhusningsindsats kræve en grundig forudgående dialog med de berørte familier, hvor det skal afklares hvilke kvaliteter, krav og placeringer, der er relevante for netop dem.

En koordineret ejendomssøgning vil kunne sættes igang allerede nu i samarbejde med lokale ejendomsmæglere.

Næste skridt?

En genhusningsstrategi kræver dels en forudgående dialog med de berørte familier og dels et opsøgende arbejde overfor grundejere på egnen. Linde og omegns Borgerforening kan evt. påtage sig en koordinerende rolle i den forbindelse.

En udstykning af nye landparceller både i Hestbæk og andre landområder vil kræve, at spørgsmålet om erstatningsgrunde tages op som en landsdækkende politisk agenda med henblik på en national lovændring på området, da mulighederne ikke eksisterer inden for planlovens eksisterende rammer.



Fremtidens Langhøj Hal



Service & Erhverv



Lokalsamfund & Bosætning



Anlægsøkonomi



Driftsøkonomi

Projektejer: fx Langhøj Hallen og Langhøj Skolen

Samarbejdspartnere: fx Struer Kommune, idrætsforeninger, andre foreninger, private behandlere mv.

Anlægsøkonomi: stor

Driftsøkonomi: lille

Projektbeskrivelse

Langhøj Hallen og Langhøj Skole udgør tilsammen det vigtigste knudepunkt i lokalområdet Langhøj, der ud over Linde og Asp også tæller landsbyerne Ølby, Fousing og Vejrum. Børn op til 6. klasse har deres daglige gang her, mens hallen er samlingspunkt for både børn, unge og voksne i hele oplandet. Også daginstitutionen Mariehønen og SFO'en Svinget ligger ganske tæt på.

Langhøj Hallen tilbyder i dag alle klassiske halfaciliteter samt fitness og udendørs idrætsbaner. For nyligt er der desuden kommet en udendørs multibane og udendørs fitness-redskaber til, som er tilgængelige udenfor hallens åbningstider.

Området omkring skole, hal, børnehave og SFO skal forblive Langhøjs naturlige samlingssted - ikke mindst for lokalområdets børn og unge. Men for at skole og hal skal forblive relevante og attraktive, skal de følge med tiden og den udvikling, der er i blandt andet kulturforbrug og foreningsliv.

Hallen koncentrerer sig i dag om klassiske idrætsfaciliteter, men der behov for at udvide med en bredere vifte af muligheder. En borgergruppe har udviklet en vision for ombygning af hallen til et moderne forsamlingshus med bedre rammer for selvorganiseret og uformel samvær, nye idrætsformer og flere outdoor-aktiviteter.

Målet er at hallen skal forblive Langhøj Klyngens naturlige samlingssted - også for nye brugergrupper. Det kunne fx være musikskolen, de ældre unge, nye frivillige foreninger eller private behandlere, som i dag har deres praksis i privaten men evt. kunne finde plads i Langhøj Hallen.

Udearealer omkring skole og hal rummer i dag mange gode elementer, men ikke nogen stærk sammenhæng eller gode landskabsrum mellem de forskellige faciliteter. Et byrumsprojekt omkring Langhøj Hal og Skole ville kunne bidrage med bedre sammenhæng og understøtte uformelt ophold, samvær og bevægelse i hverdagen.

Næste skridt?

En udvidelse og ombygning af Langhøj Hallen er et større projekt, som kræver ekstern finansiering.

Det næste skridt vil være at formulere en klar vision og plan for projektet, herunder at undersøge, hvilke målgrupper og aktiviteter, der er relevante og hvilke faciliteter, det kræver. Borgergruppen bag visionsoplægget for 'Lydens Bæredygtige Hal' er allerede langt med dette arbejde.



Reference: siddemøbler ved Karen's Minde, foto: Områdeløft Sydhavnen



Reference: skatebane på Amager, foto: Børn i Byen

Gode lokale cykelforbindelser



Mobilitet

Projektejer: Struer Kommune
Samarbejdspartnere: fx Linde og Omegns Borgerforening
Anlægsøkonomi: middel - stor
Driftsøkonomi: lille



Anlægsøkonomi



Driftsøkonomi

Projektbeskrivelse

Linde og Asp er knyttet sammen på flere måder. En af de vigtigste bindeled er, at børnene fra Linde og Hestbæk-området går i skole på Langhøjskolen i Asp.

Især de større børn cykler til skole, men de nuværende trafikforhold betyder, at flere strækninger ikke er trygge og godt indrettede for de bløde trafikanter.

Derfor er det et ønske at lave prioriterede gode cykelruter - én fra Linde til Asp via Aspvej og én fra Hestbæk til Asp.

På Aspvej kan man muligvis introducere et nyt vejprofil med bedre plads og mere synlighed for cyklister. Det kunne fx være i form af en to-minus-en-vej eller cykelstriber i vejkanterne med farvet asfalt. På nuværende tidspunkt er den eksisterende vej for smal til ovenstående indgreb. Hvis man ikke kan udvide vejen, kan man indføre hastighedsnedsættende tiltag med vejbumper eller chikaner.

Det er også et ønske, at der etableres en fodgængersti parallelt med en god cykelforbindelse mellem Spejderskoven og Langhøj skolen, hvor mange børn og unge færdes.

Ruten gennem Hestbæk følger eksisterende landeveje, men også her kan der gøres noget for at forbedre cykelforholdene. Blandt andet bør der være fokus på at lave en sikker overgang over Vilhelmsborgvej, som er det mest trafikerede punkt på ruten, og hvor der i dag ikke er gadebelysning.

Næste skridt?

Gode lokale cykelforbindelser består af flere del-projekter.

For Aspvej skal det afklares, hvilke trafikale løsninger der er plads til og mulighed for. Dette kræver samarbejde med vejmyndigheden i Struer Kommune og den lokale politikreds og eventuelt en aftale med nabo-grundejere om at udvide vejprofilet.

Cykelforbindelsen på tværs af det kommende solcelle-område i Hestbæk kræver samarbejde med den private projektudvikler og med planmyndigheden i Struer Kommune. Det er en fordel at opstarte denne dialog så tidligt som muligt.

En forbedret overgang på tværs af Vilhelmsborgvej kræver formentlig en indledende screening af trafikmængde og -type samt en undersøgelse af, hvilke løsningsmodeller, der kan give en tryk overgang. Dette vil også skulle ske i samarbejde med både vejmyndighed og politi.

Det vil også være en mulighed at involvere projektudvikler for det nærliggende solcelleprojekt, fx ift. strømforsyning til eventuel gadebelysning ved en ny overgang.

For den øvrige strækning skal det afklares, hvor der er behov for yderligere tiltag, fx i form af fast belægning af vejsider eller lign.

En fodgængersti eller fortovej mellem Spejderskoven og Langhøj Skole og Hal vil også skulle etableres i samarbejde med Struer Kommunes vejmyndighed.



Forslag til prioriterede cykelruter



Reference: 2 minus 1-vej i Esbjerg Kommune



Reference: Cykelstrimmel i Odder Kommune

Cykelsti til Struer og Holstebro



Mobilitet



Anlægsøkonomi



Driftsøkonomi

Projektejer: Struer Kommune og Holstebro Kommune

Samarbejdspartnere: Linde og omegns Borgerforening, fx Dansk Cyklistforbund, Vejdirektoratet

Anlægsøkonomi: stor

Driftsøkonomi: lille

Projektbeskrivelse

Mange der er bosat i Linde og omegn studerer eller arbejder i Struer og Holstebro. For at understøtte sunde og bæredygtige transportvaner, bør der være så gode muligheder som muligt for cykelpendlere.

I dag er der på nogle strækninger gode, brede og sikre cykelstier, men andre steder er man nødt til at dele vejen med biler og lastbiler, hvilket skaber usikkerhed – især blandt børn og unge. Ordentlige cykelforbindelser fra Asp og Linde til Struer og Holstebro, kræver at hullerne i cykelstiforbindelserne "lappes", så man kan komme hele vejen på separat cykelsti.

I retning mod Holstebro betyder det, at der skal etableres cykelsti på strækningen mellem Bækkelundvej og Krunde-rup, hvor Vilhelmsborgvej går igennem skoven. Det vil kræve dialog med lodsejer at finde plads til dette.

I retning mod Struer betyder det, at der skal etableres cykelsti langs Lindevej og Vester Gimsingvej frem til rundkørslen på Holstebrovej eller alternativt langs Lindevej, Kløvevej og Vester Ringgade frem til Voldgade.

Et sammensægende cykelstisystem ville give borgere på egnen større bevægelsesfrihed og bidrage til et bæredygtigt alternativ til privatbilisme, der ofte dominerer landområderne, fordi cykelinfrastrukturen er mangelfuld.

Næste skridt?

Det er både på statsligt og kommunalt niveau ønske om at fremme cyklismen i Danmark.

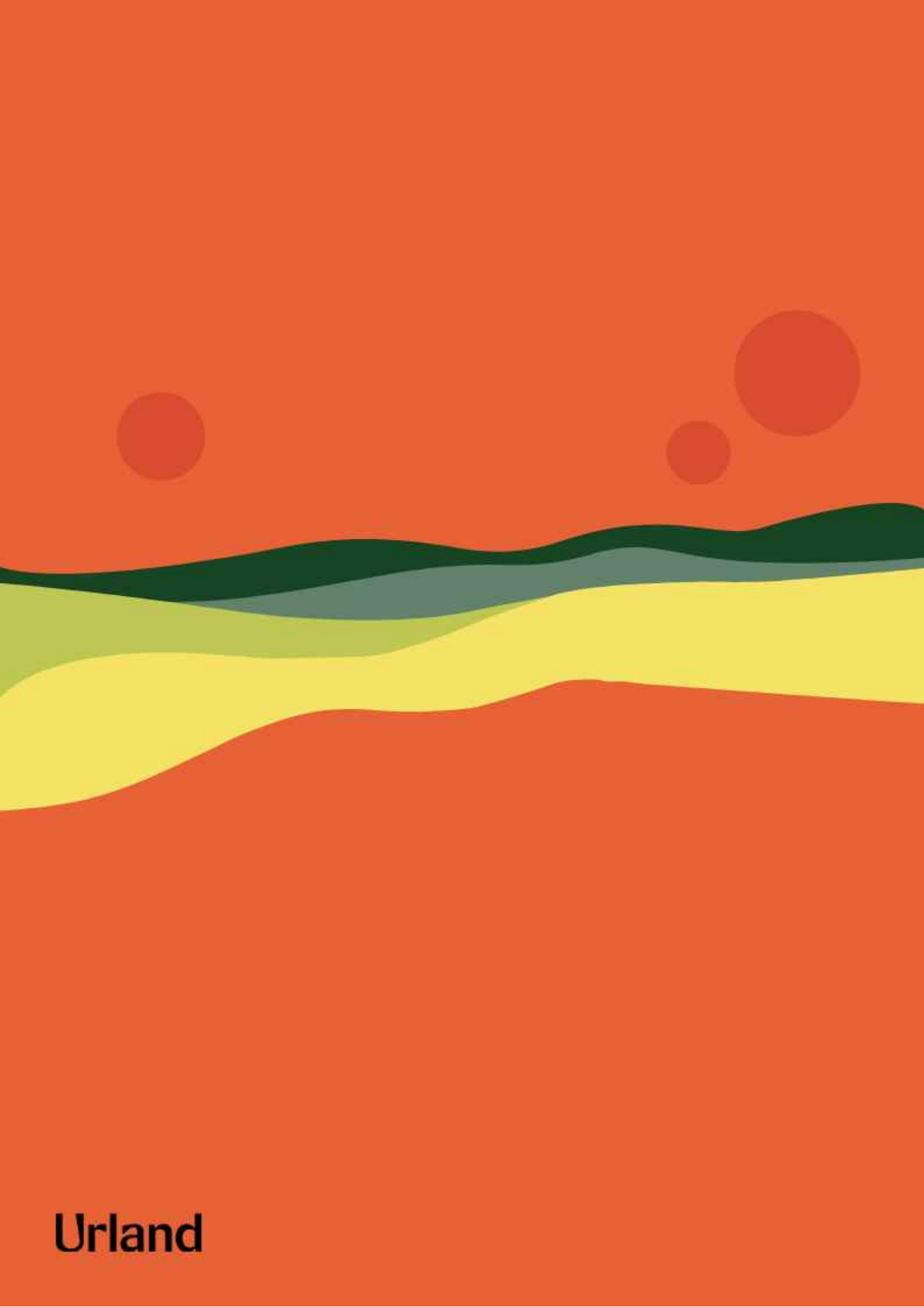
Cyklistforbundet har udarbejdet anbefalinger til cykelpolitik og cykelstrategi i landkommuner. Den kan være en god løftestang for en videre dialog med Struer og Holstebro Kommune.

I juni 2021 vedtog Folketinget en infrastrukturplan, der afsatte 3 mia. kr. til at fremme cyklismen i årene 2022-2035. Dette indebærer støtte til medfinansiering til kommunale projekter til cykelinfrastruktur.

Et næste skridt kan være at udarbejde en projektplan i samarbejde med Struer og Holstebro Kommuner og undersøge mulighederne for at få medfinansiering til cykelstiprojektet fra den statslige pulje.

Dernæst vil der være behov for lodsejerdialog omkring den præcise cykelsti-placering.





Urland