



Velkomst og nyheder

v/ VE-rejseholdet

November 2024



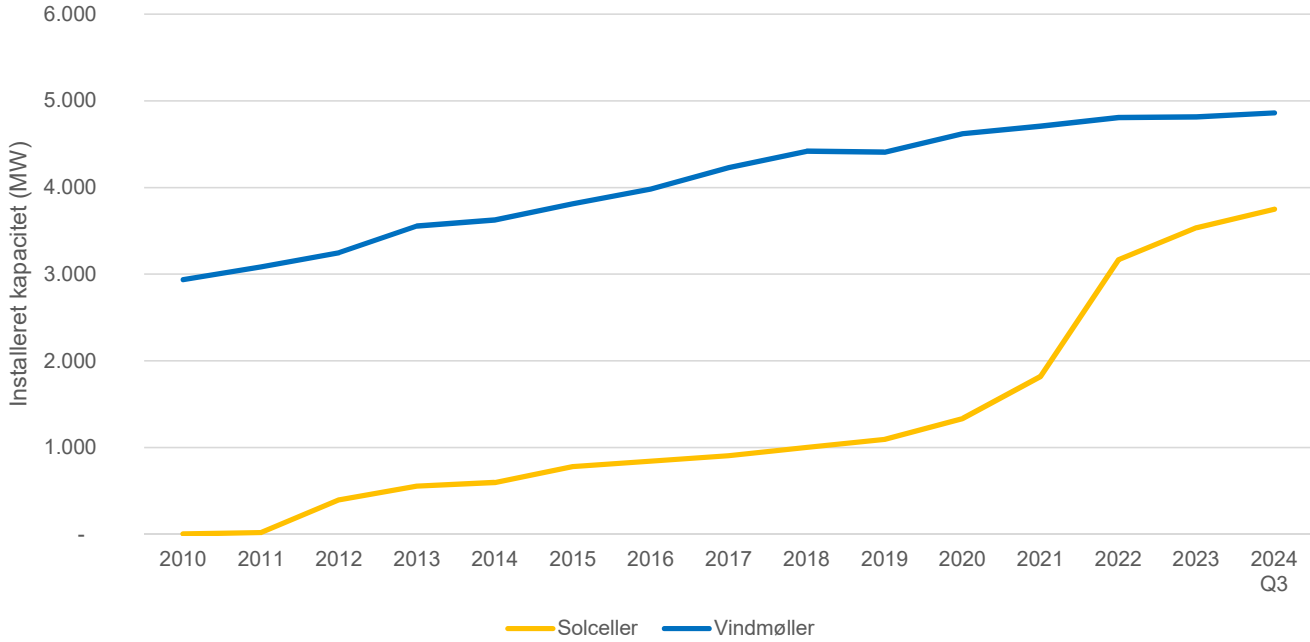
Plan- og
Landdistriktsstyrelsen

Styrelsen for Grøn arealoplægning og
Vandmiljø



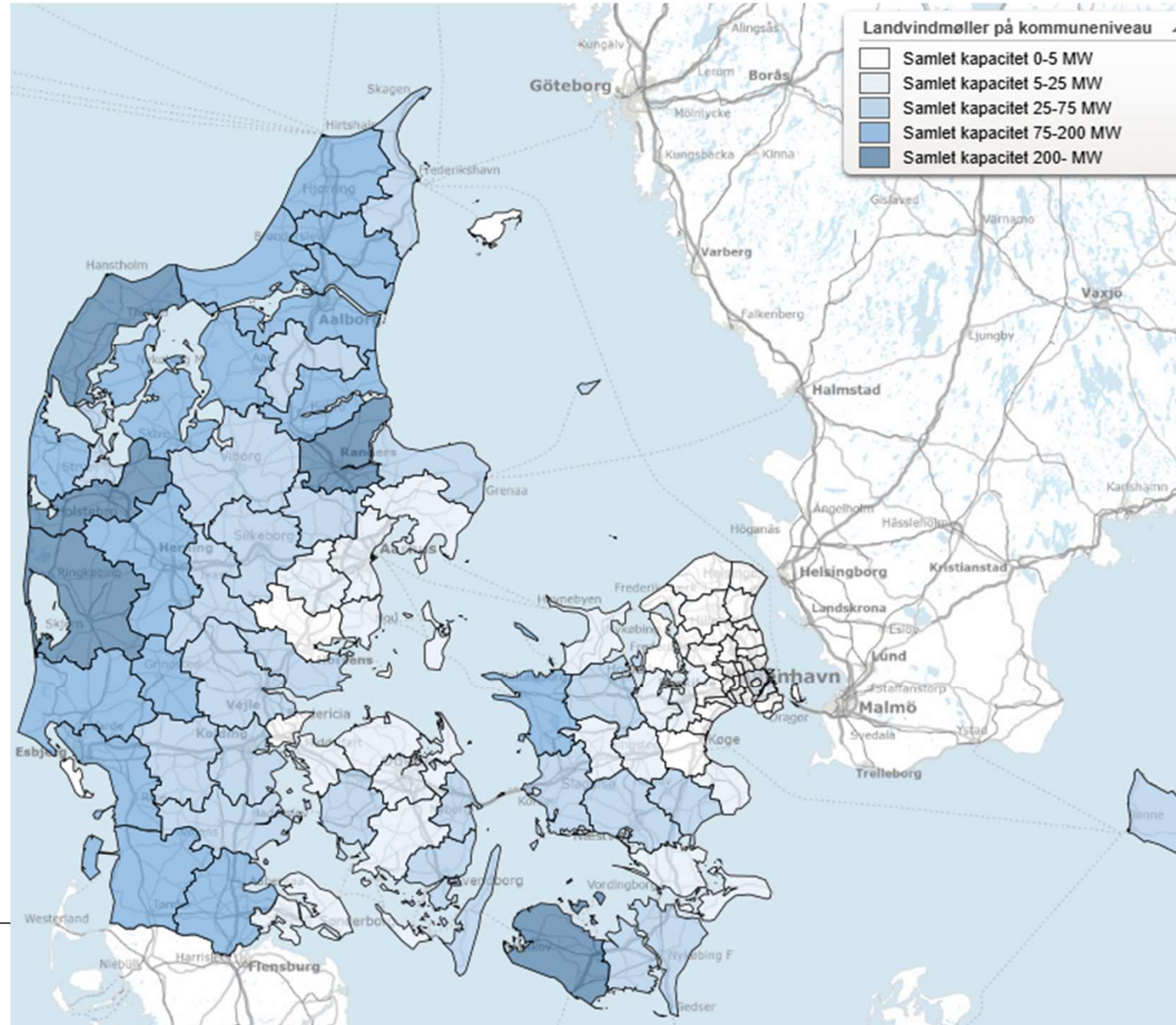
Energistyrelsen

Status for udbygningen



Status på udbygningen med vindmøller på land

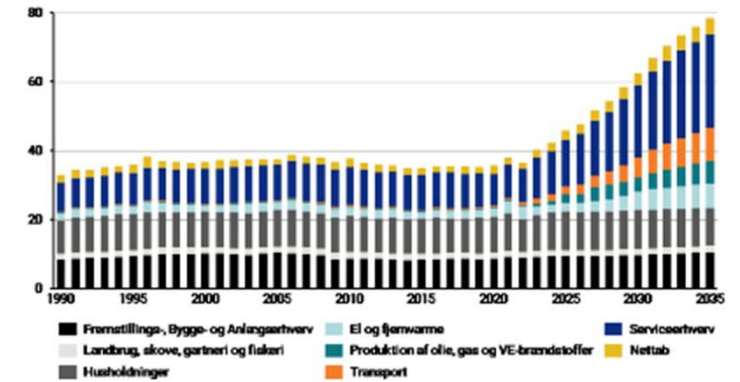
- Registreret 4.743 MW kommercielle vindmøller fordelt på 4.130 vindmøller (3. kvartal 2024)
- Der er vedtaget lokalplaner for samlet 225 MW landvind fordelt på 7 projekter (2. kvartal 2024).



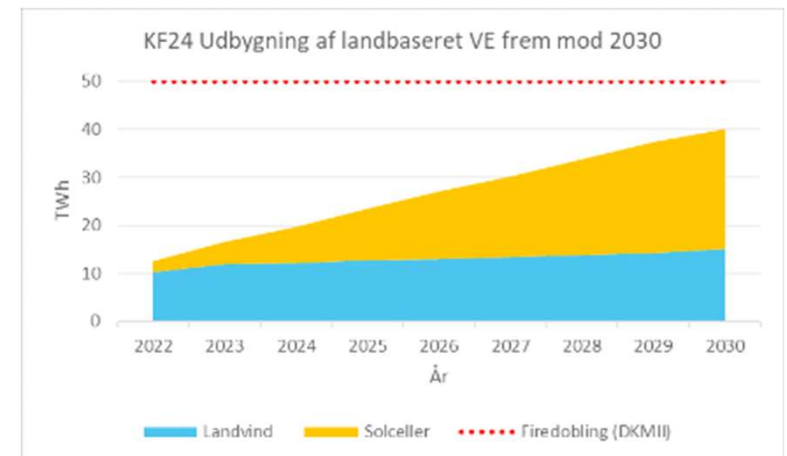
Status for udbygningen

- Det samlede elforbrug forventes at stige markant i årene frem.
- Klimaftale om grøn strøm og varme 2022 (DKMII) er indgået blandt andet for at sikre rammevilkår, der kan muliggøre en firedobling af den samlede elproduktion fra solenergi og landvind frem mod 2030.
- En firedobling svarer til en VE-udbygning på land, der i 2030 kan producere 50 TWh grøn strøm.
- Den grønne strøm kan bidrage til både det direkte elforbrug i Danmark, eksport til resten af Europa og grøn strøm til produktionen af grønne brændstoffer.

Figur 3.3
Samlet elforbrug fordelt på sektorer 1990-2035, TWh



Kilde: Klima-, Energi- og Forsyningsministeriet.



VE-rejseholdet



Energistyrelsen



Plan- og
Landdistriktsstyrelsen

Styrelsen for Grøn
Arealomlægning og
Vandmiljø

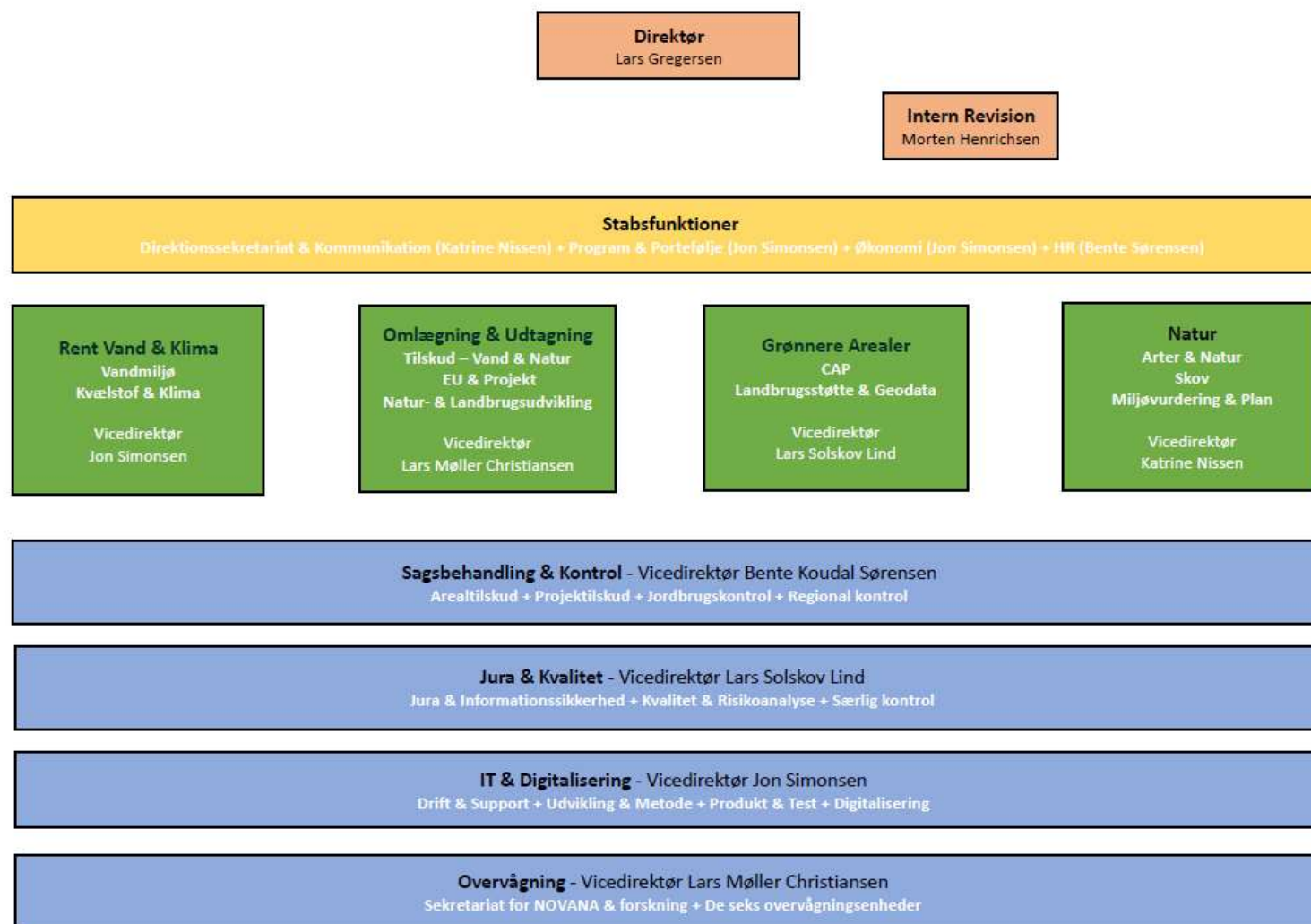
Nyt om Styrelsen for Grøn Arealomlægning og Vandmiljø

Nina Grace Walker Hansen
Helle Skovbjerg Christoffersen
Ingrid Danielsen
9. december 2024

Nyt ministerium og ny styrelse oprettet

- Nyt Ministerium for Grøn Trepert
- Ministeriet har to styrelser: Naturstyren og Styrelsen for Grøn Arealomlægning og Vandmiljø
- Styrelsen for Grøn Arealomlægning og Vandmiljø er nyoprettet
- Styrelsen for Grøn Arealomlægning og Vandmiljø består af ca. 1700 medarbejdere
 - Ca. 1100 medarbejdere fra Landbrugsstyrelsen og ca. 600 medarbejdere fra Miljøstyrelsen
- Hovedopgaven for det nye ministerium bliver omlægning af landbrugsjord til natur og skov, forbedring af det danske vandmiljø og at understøtte en bæredygtig landbrugs- og fødevareproduktion

Organigram for Styrelsen for Grøn Arealomlægning og Vandmiljø



Medarbejdere fra Miljøstyrelsens nye placering

Nina Grace Walker Hansen
Landskab og Skov
Miljøstyrelsen

Ingrid Danielsen
Arter og Naturbeskyttelse
Miljøstyrelsen

Helle Skovbjerg Christoffersen
Arter og Naturbeskyttelse
Miljøstyrelsen



**Styrelsen for Grøn Arealomlægning
og Vandmiljø**



Hvilken betydning har ressortdelingen for VE-rejseholdets arbejde?

- Vores kernefaglighed er den samme
 - Miljøvurderingsprocessen, Natura 2000, Bilag IV-arter, § 3-beskyttede områder mm.
- VE-rejseholdet består fortsat af tre styrelser
- Vi er tilgængelige på samme niveau som før ressortdelingen
ve-rejseholdet@ens.dk



Statslig udpegning af energiparker

v. Annette Klysner og Malene Bielefeldt

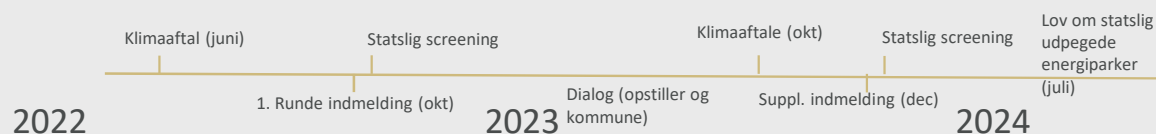
Vidensdage november 2024



Plan- og
Landdistriktsstyrelsen

Statslig udpegning af energiparker

- Kommuner og opstillere kunne indmelde arealer til statslige energiparker i 2022 og 2023
- Dialog med kommuner og VE-opstillere i 2023 og 2024 om i alt 117 arealer
- Foreløbigt kommunal tilslutning til 25 potentielle statslig udpegede energiparker
- Planinfo.dk opdateres løbende med nyeste informationer om energiparker



De første statslige udpegede energiparker er sendt i høring

Udkast til bekendtgørelser med tilhørende miljørapport er sendt i 8 ugers offentlig høring.

Det drejer sig om:

- Idomlund i Holstebro Kommune (PtX)
- Eggebæk Plantage i Aabenraa Kommune (sol)
- Ved Bølåvej i Aabenraa Kommune (sol)

Se høringsportalen



[Se i fuld størrelse](#)

Bævere er der, men der er ingen hvaler i vandløbene ved Idomlund. Foto: Morten Stricker

HOLSTEBRO + For abonnenter

Cowi-rapport har undersøgt det: Ingen hvaler i Idomlund

Der er hverken spækhuggere, kendisdelfiner eller andre hvalarter i Idomlund, slår Cowi fast i rapport, der skal bane vej for energipark.

02 okt. 2024 kl. 05:34

Jesper Markussen jema@dagbladetholstebro.dk og Anna Fast Kruse ankru@dagbladetholstebro.dk

 Listen to this article
2 min

Holstebro: Godt nok ligger Idomlund inde i landet.

Og så vidt vides har ingen nogensinde set en hval i området - som i aldrig nogensinde.

Lov om statsligt udpegede energiparker

- Trådte i kraft d. 1. juli 2024
- Bedre vilkår for etablering af vindmøller, solcelleanlæg og tilknyttede anlæg bl.a.:
 - Ændret vægtning af nationale interesser
 - Planlægning for sol og vind i kystnærhedszone
 - Udlæg af byzone uden tilknytning til eksisterende byzone – byvækstreglerne
 - Videre adgang til dispensationer fra en række arealhensyn – som byggelinjer og fredninger



Tilknyttede anlæg

- Ministeren kan udpege arealer med henblik på at forbedre muligheder for etablering af PtX-anlæg og anden erhvervsmæssig bebyggelse ved landanlæg til havvindmølleparker
- Og hvor der er en særlig planlægningsmæssig eller funktionel begrundelse - give mulighed for at udlægge ny byzone uden tilknytning til eksisterende byzone.
- Kommunen skal forsat redegøre for, at placeringen er nødvendig

Eksempler:

- PtX-anlæg
- Life science-sektoren, som kan anvende tryksat ilt og vand, som er rest fra PtX-produktion
- Fødevarerbranchen (gartnerier, vertical farming mv.), som kan anvende overskudsvarme fra PtX-produktion



Udpegning af energipark

- Krav for udpegningen af en energipark:
 - Kommunalbestyrelsens tilslutning
 - Nationale interesser ikke taler afgørende imod udpegningen
 - Samlet årlig elproduktion på minimum 100 GWh,
 - PtX anlæg i tilknytning til knudepunkt for ny havmøllepark
- Udpegningen sker ved bekendtgørelse, som sætter en overordnet ramme for arealets mulige anvendelse
- Den mere detaljerede planlægning for anlæg i energiparken sker ved nærmere kommune- og lokalplanlægning

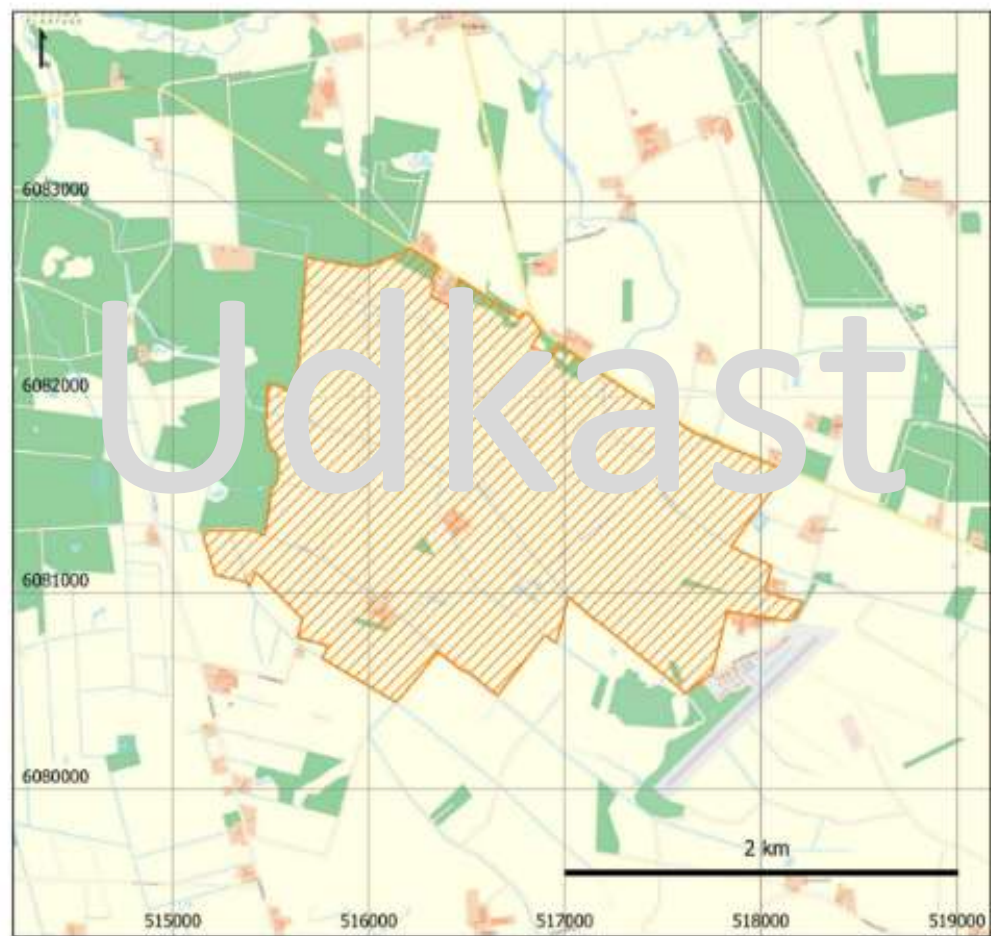


Eksempel på bekendtgørelse for energipark

Udkast til bekendtgørelse om en energipark ved Eggebæk i Aabenraa Kommune

I medfør af § 3, stk. 1, i lov nr. 614 af 11. juni 2024 om statsligt udpegede energiparker fastsættes:

- § 1. Det areal, der fremgår af bilag 1, er en energipark.
- § 2. Energiparken er udpeget med henblik på at fremme opstilling af solcelleanlæg.
- § 3. Bestemmelsen i § 2 tillægges retsvirkning som kommuneplanretningslinje, der er vedtaget i henhold til kapitel 4 i lov om planlægning.
- § 4. Bekendtgørelsen træder i kraft den [DATO 2025].



 Energipark

Kortværk: Skærmkort klassisk, Dataforsyningen.dk
Referencesystem: ETRS89 : Projektion UTM32N
Skala: 1:25.000
Udtræksdato: 19/08/2024

Energiparkens yderpunkter:
Nordligste punkt 6082765
Sydligste punkt 6080444
Østligste punkt 518210
Vestligste punkt 515148



Proces for udpegning

Arealafgrænsning	1 mdr.
Afgrænsningsrapport + myndighedshøring	1 mdr.
Udkast til bekendtgørelse og miljøvurdering	4 - 6 mdr.
Offentlig høring af forslag til bekendtgørelse og miljøvurdering	2 mdr.
Endelig godkendelse og offentliggørelse af bekendtgørelse	1 mdr.
4 ugers klagefrist af miljøvurderingen	1 mdr.

Der vil som udgangspunkt gå 1 år, fra kommunen tilslutter sig udpegningen, til bekendtgørelsen er udstedt.



Ny indmeldingsrunde

- Der har i 2022 og 2023 været to indmeldingsrunder, hvor kommuner og VE-opstillere har haft mulighed for at indmelde arealer til potentielle energiparker.
- Der er åbnet for yderligere indmelding af arealer til potentielle energiparker d. 30. september med frist d. 2. december 2024.
- Herudover forventes yderligere en ansøgningsrunde i 2025.
- Se planinfo.dk



Spørgsmål?

